



**COMITÉ DE ENTIDADES  
REPRESENTANTES  
DE PERSONAS  
CON DISCAPACIDAD**

\*\*\*\*\*

**MEMORIA DE  
ACTIVIDADES  
2018**

## MEMORIA DE ACTIVIDADES 2018

---

### INDICE:

	TÍTULO:	Página
I	PRESENTACIÓN	3
II	ORGANIGRAMA	4
III	ENTIDADES QUE INTEGRAN EL CERMI-ARAGÓN	5 y 6
IV	ÁMBITOS DE ACTUACIÓN	7
	a) RELACIONES INSTITUCIONALES	7
	b) COMISIONES DE TRABAJO	10
	c) INFORMACIÓN	12
	d) ACTIVIDADES	13

## MEMORIA DE ACTIVIDADES 2018

---

### I.- PRESENTACIÓN

#### Plataforma de representación de la Discapacidad

El Comité de Entidades Representantes de Personas con Discapacidad (CERMI-Aragón) es una institución sin ánimo de lucro que agrupa a la práctica totalidad de las organizaciones que trabajan en el campo de la discapacidad en nuestra Comunidad, como plataforma unitaria de representación, defensa y acción de las personas con discapacidad en Aragón.

El objetivo principal de CERMI-Aragón es representar y unir a todas las asociaciones aragonesas de la discapacidad y ser el interlocutor de referencia en todos los temas que nos afectan, ya sea con las distintas Administraciones, con los partidos políticos, con otras organizaciones, etc.

Se siguieron con las comisiones de la discapacidad entre el CERMI-Aragón y el Gobierno de Aragón, trabajando periódicamente y transversalmente con los distintos Departamentos del Gobierno de Aragón en los grupos de servicios sociales, salud, empleo, educación y accesibilidad.

De esta forma, CERMI-Aragón pone en valor el trabajo que realiza el tejido asociativo y tiene como prioridad clara la defensa de los derechos e intereses de las personas con discapacidad y sus familias, para conseguir el reconocimiento de los derechos y la plena ciudadanía en igualdad de oportunidades de este colectivo.

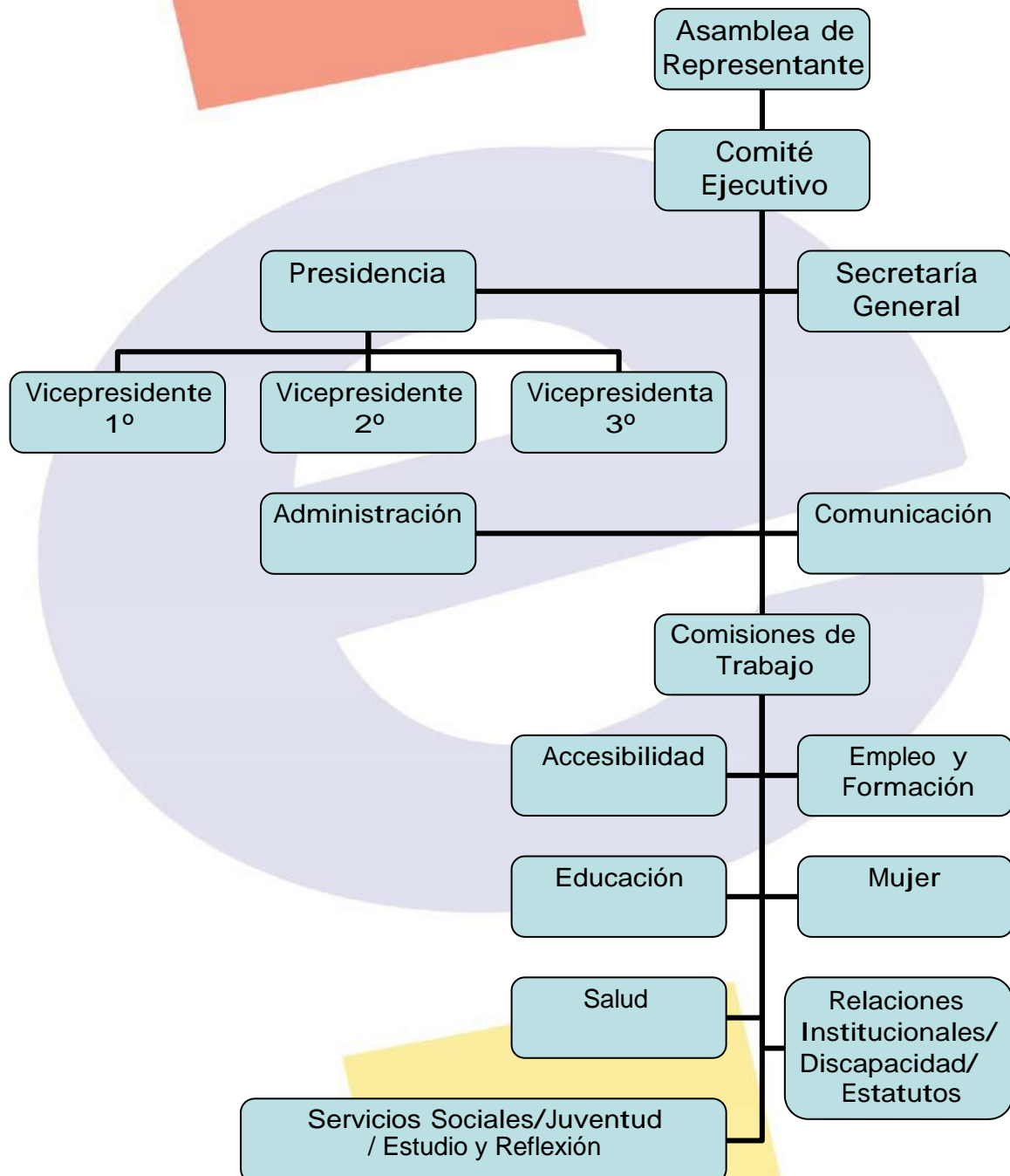
Desde abril del año 2000, CERMI-Aragón trabaja para conseguir un Aragón mejor para todos los ciudadanos aragoneses, sin barreras (físicas, mentales y de comunicación).

CERMI-Aragón es miembro del CERMI Estatal, formado por casi 7.000 asociaciones y entidades que representan en su conjunto a los más de cuatro millones de personas con discapacidad que hay en España. Su objetivo es conseguir el reconocimiento de los derechos y la igualdad de oportunidades de este colectivo.

El CERMI-Aragón participa en las diferentes comisiones de trabajo del CERMI-Estatal.

MEMORIA DE ACTIVIDADES 2018

II.- ORGANIGRAMA



## MEMORIA DE ACTIVIDADES 2018

---

### III.- ENTIDADES QUE INTEGRAN EL CERMI-ARAGÓN

En el CERMI-Aragón, como en el CERMI-Estatal, tienen cabida todas aquellas Entidades que “entiendan” que una plataforma unitaria es la mejor opción para defender los intereses de las personas con discapacidad y sus familias frente a los Poderes Públicos y la sociedad.

Comité Ejecutivo de CERMI-Aragón:

- Presidenta: Marta Valencia Betrán (COCEMFE-Aragón).  
En representación de la discapacidad física y orgánica.
- Vicepresidente 1º: Santiago Villanueva Gines (Plena Inclusión Aragón).  
En representación de la discapacidad intelectual.
- Vicepresidente 2º: Concepción Lopez (Salud Mental Aragón).  
En representación de la discapacidad derivada de enfermedad mental.
- Vicepresidente 3º: Jesus Carlos Laiglesia (ASZA).  
En representación de la discapacidad auditiva.
- Secretaria General: Ruth Quintana Sañudo (ONCE).  
En representación de la discapacidad visual.

Forman parte del CERMI-Aragón la práctica totalidad de organizaciones que agrupan a las entidades que atienden los distintos tipos de discapacidad (física, orgánica, intelectual, sensorial y mental):

- AGRUPACIÓN DE PERSONAS SORDAS DE ZARAGOZA Y ARAGÓN (ASZA)
- ASOCIACIÓN ARAGONESA DE ENTIDADES PARA PERSONAS CON DISCAPACIDAD INTELECTUAL (PLENA INCLUSIÓN ARAGÓN ANTES FEAPS-ARAGÓN)

## MEMORIA DE ACTIVIDADES 2018

- ASOCIACIÓN DE TRAUMATISMO ENCEFALO CRANEAL Y DAÑO CEREBRAL DE ARAGÓN (ATECEA)
- ASOCIACIÓN DOWN HUESCA
- ASOCIACIÓN GUAYENTE
- ASOCIACIÓN TUTELAR ASISTENCIAL DE DISCAPACITADOS INTELECTUALES (ATADES)
- CONFEDERACIÓN COORDINADORA DE ENTIDADES PARA LA DEFENSA DE PERSONAS CON DISCAPACIDAD FÍSICA Y ORGÁNICA EN ARAGÓN (COCEMFE-ARAGÓN)
- EJEA SOCIEDAD COOPERATIVA
- FEDERACIÓN ARAGONESA DE ASOCIACIONES DE ATENCIÓN A PERSONAS CON PARÁLISIS CEREBRAL Y TRASTORNOS AFINES (ASPACE-ARAGÓN)
- FEDERACIÓN ARAGONESA DE ASOCIACIONES DE PADRES AFECTADOS Y AMIGOS DE LOS SORDOS (FAAPAS)
- SALUD MENTAL ARAGÓN (ANTES FEAFES-ARAGÓN)
- FUNDACIÓN ADUNARE
- FUNDACIÓN AGUSTÍN SERRATE
- FUNDACIÓN DFA
- FUNDACIÓN DOWN ZARAGOZA PARA LA DISCAPACIDAD PSÍQUICA
- FUNDACIÓN LA CARIDAD
- FUNDACIÓN PICARRAL
- FUNDACIÓN RAMÓN REY ARDID
- KAIROS COOPERATIVA DE INICIATIVA SOCIAL
- ORGANIZACIÓN NACIONAL DE CIEGOS ESPAÑOLES (ONCE)

## MEMORIA DE ACTIVIDADES 2018

---

### IV.- ÁMBITOS DE ACTUACIÓN

Durante este ejercicio, CERMI-Aragón ha querido incidir especialmente en los siguientes ámbitos:

#### a) RELACIONES INSTITUCIONALES

Se ha mantenido un diálogo constante con todos los representantes políticos y autoridades de nuestra Comunidad (Gobierno de Aragón, Ayuntamientos, Justicia de Aragón, Agencia Estatal de la Administración Tributaria, Partidos Políticos, etc.) así como con el resto de agentes sociales (empresariado, sindicatos), entramado asociativo, etc. con la finalidad de hacerles llegar nuestras propuestas.

Durante todo el 2018 se mantuvo continuas reuniones con las consejerías del Gobierno de Aragón así como el CERMI-Aragón se reunió varias veces con todos los grupos políticos de las Cortes de Aragón.

Enero a Diciembre 2018, Desde la Publicado en el Boletín Oficial de Aragón en 2017 del Protocolo entre Gobierno de Aragón y CERMI-Aragón para la colaboración en materia de asuntos que afectan a la discapacidad.

El convenio se ejerce desde una óptica transversal porque existen numerosas cuestiones que atañen a la discapacidad, ya sean políticas sociales, arquitectura de las ciudades y la accesibilidad, políticas laborales y función pública. Por ello, se desarrollarán proyectos a través de la organización de varias mesas de trabajo que tratarán de Salud, Empleo y Centros Especiales de Empleo, Accesibilidad, Servicios Sociales, Mujer, Educación y Formación, Contratación Pública y Función Pública. Se podrán constituir otras y se reunirán al menos una vez por trimestre.

## MEMORIA DE ACTIVIDADES 2018

---

### Campaña IRPF (-Mayo-Julio-)

CERMI-Aragón renovó el Convenio de colaboración con la Agencia Estatal de la Administración Tributaria para la prestación del servicio de cita previa para la tramitación del IRPF y que cada año ve incrementado el número de usuarios.



La Agencia Tributaria, en colaboración con el Comité de Entidades de Representantes de Personas con Discapacidad de Aragón (CERMI-Aragón) ofreció, como en los últimos años, un servicio especial de cita previa telefónica a las personas con discapacidad para realizar la declaración de la Renta (IRPF/2017).

Este servicio especial para personas con discapacidad se puso en marcha el 10 de mayo y se podía solicitar cita previa para la declaración de la Renta a través de las oficinas del CERMI-Aragón.

Los días habilitados por la Agencia Tributaria fueron lunes, martes y miércoles durante el mes de mayo; y en junio, dos días: martes y miércoles. Las personas con discapacidad auditiva pudieron disponer los miércoles de intérprete de lengua de signos.



## MEMORIA DE ACTIVIDADES 2018

Este servicio se prestó en la sede de la Delegación de la Agencia Tributaria, sita en C/ Albareda nº 16 de Zaragoza, ya que cuenta con los mejores accesos para las personas con movilidad reducida.



## MEMORIA DE ACTIVIDADES 2018

---

### b) COMISIONES DE TRABAJO DE LA DISCAPACIDAD

Están integradas por técnicos de las distintas organizaciones miembros de CERMI-Aragón y su cometido es poner en común, elaborar documentos y propuestas para la defensa de los derechos de las personas con discapacidad. Las comisiones técnicas se constituyen para analizar los ámbitos y esferas que tienen atribuidos por razón de la materia o materias de las que se ocupan, determinando necesidades y demandas; preparando y elevando propuestas de acción en los diferentes foros a los que asisten, todo ello a fin de contribuir a conformar la posición y la doctrina, así como a promover la participación y la cooperación de las entidades integrantes del CERMI-Aragón.

Durante todo el ejercicio 2018, las Comisiones del CERMI-Aragón han tenido como orden del día, fundamentalmente, su constitución tras los cambios de Gobierno y la preparación y fijado de sus posiciones para su posterior negociación con la DGA en la Mesa de la Discapacidad y las Mesas Sectoriales sobre las necesidades del colectivo en materia de servicios sociales, sanidad, empleo, educación y cultura, así como tratando de forma transversal, la accesibilidad y mujer con discapacidad.

Actualmente estas Comisiones son:

- Comisión de Salud
- Comisión de Servicios Sociales
- Comisión de Educación
- Comisión de Empleo y Formación
- Comisión de Accesibilidad
- Comisión de la Mujer
- Comisión de Envejecimiento Activo
- Comisión de Imagen Social de la Discapacidad y Medios de Comunicación
- Comisión de Familias
- Comisión de Turismo y Ocio Inclusivos
- Comisión de Juventud
- Comisión de Salud Mental
- Comisión de Estudio y Reflexión
- Comisión Ley Discapacidad

## MEMORIA DE ACTIVIDADES 2018

Durante todo el 2018 se realizaron 7 comisiones específicas del CERMI-Aragón para trabajar la ley de la discapacidad, que tras presentar 84 alegaciones en el proceso participativo organizado por el Gobierno de Aragón, representantes del CERMI-Aragón defendieron la necesidad de incluir todas las estas alegaciones en la ley, el 3 de octubre se celebró la comisión de las Cortes de Aragón, sobre la ley de la discapacidad en Aragón.



## MEMORIA DE ACTIVIDADES 2018

---

### c) INFORMACIÓN A LAS ENTIDADES DEL SECTOR DE LA DISCAPACIDAD

Dentro de las actividades de CERMI-ARAGÓN se encuentra las de información sobre todos los temas que afectan a la discapacidad y su entorno, que fundamentalmente se realiza a través de su página web: [www.cermiaragon.es](http://www.cermiaragon.es) Durante el 2018 se ha potenciado esta actividad.

La necesidad de contar con un medio de difusión específico de la discapacidad, que sirviese para recoger la información y dar visibilidad a este sector de forma accesible, fue el origen de la creación del portal web [www.cermiaragon.es](http://www.cermiaragon.es), en el año 2005. Desde entonces, cada año ha visto incrementado sus visitas en un 60% y un 79% de usuarios la añaden a sus favoritos.

Este ritmo de crecimiento continuo del número de visitas, se debe a que es una página muy activa y dinámica, que se actualiza, amplía, mejora día a día y confirma que [www.cermiaragon.es](http://www.cermiaragon.es) se ha convertido en el portal de referencia de la discapacidad en Aragón, gracias a sus contenidos: noticias, vídeos, audios, legislación, publicaciones, etc. Todo ello desde el ámbito de la comunidad aragonesa, pero con la perspectiva de informar sobre todo lo que afecta a la discapacidad y sus familias, siendo una herramienta imprescindible para los trabajadores del sector.

## MEMORIA DE ACTIVIDADES 2018

### d) MUESTRA DE PINTURA Y ESCULTURA

#### Concurso de Pintura y Escultura 'Trazos de Igualdad'

El CERMI-Aragón, en colaboración con Ibercaja, convocó este año la séptima edición del Concurso de Pintura y Escultura 'Trazos de Igualdad'.

Con el fin de impulsar actividades que desarrollen la convergencia asociativa, se organizó un concurso y una muestra de pintura y escultura, dirigida a personas con discapacidad, a través de los diferentes talleres que tienen las entidades, tratando de introducir el concepto de la convergencia, mediante la realización de una actividad común a todas las entidades.

Además, con el concurso 'Trazos de igualdad', se quiere potenciar la participación sociocultural de las personas con discapacidad a través del arte, a la vez que sensibilizar a los ciudadanos sobre los aspectos positivos de estas personas.

Tras el éxito de las seis primeras ediciones de este concurso, donde los ganadores de las cinco categorías (física y orgánica, auditiva, visual, intelectual y mental) viajaron a Bruselas del 23 al 26 de enero 2019 junto con un acompañante y conocieron las instituciones europeas, a esta séptima edición del certamen se presentaron más de 192 obras realizadas por personas con discapacidad.

#### *VII Concurso de pintura y escultura CERMI-Aragón*



Bases: [www.cermiaragon.es](http://www.cermiaragon.es)

## MEMORIA DE ACTIVIDADES 2018

10/09/2018 al 16/11/2018 Convocatoria y Jurado. En esta séptima edición del certamen para jóvenes artistas con discapacidad, organizado por el CERMI-Aragón, en colaboración con el Gobierno de Aragón, el Parlamento Europeo e Ibercaja, además de obra pictórica estaba presente la modalidad de escultura. Los trabajos se presentaron hasta el día 16 de noviembre de 2018 en la sede de CERMI-Aragón en Zaragoza, reuniéndose el jurado el 19 de noviembre de 2018.



## MEMORIA DE ACTIVIDADES 2018

**14/12/2018 Exposición.** La exposición de esta séptima edición del certamen para artistas con discapacidad 'Trazos de Igualdad' se pudo visitar desde el día 14 hasta el 31 de diciembre de 2018 en el Centro Cultural Ibercaja Actur de Zaragoza (C/ Antón García Abril, 1).



## MEMORIA DE ACTIVIDADES 2018

---

14/12/2018 Entrega de premios. También el Centro Cultural Ibercaja Actur de Zaragoza fue el escenario de la entrega de los premios de este Concurso de Pintura y Escultura. De las más de 192 obras presentadas al concurso por personas con discapacidad, el jurado destacó 10 de ellas. Los diez trabajos ganadores de pintura y escultura, dentro de las cinco categorías (física y orgánica, auditiva, visual, intelectual y mental), recibieron como premio un viaje para 2 personas al Parlamento Europeo que se realizó del 23 al 26 de enero 2019.





## MEMORIA DE ACTIVIDADES 2018



## MEMORIA DE ACTIVIDADES 2018

*Junio a Diciembre 2018* Realización del proyecto de la Oficina contra la Discriminación.

El CERMI-Aragón en 2018 celebró 3 jornadas de formación interna en Zaragoza, Huesca y Teruel, una jornada en Ejea de los caballeros y un seminario para hablar tanto a trabajadores, usuarios, voluntarios y público en general sobre igualdad de trato y difusión de la oficina aragonesa contra la discriminación.



## MEMORIA DE ACTIVIDADES 2018

*10/2018 y 12/2018* Curso de Formación Trato Adecuado Personas con Discapacidad.

Con la realización de este curso de 20 horas impartido por las entidades del CERMI-Aragón se pretende, trasladar al público un conocimiento básico sobre las características que presentan las distintas discapacidades, conocer la normativa general que es de aplicable a las personas con discapacidad y conocer y localizar los recursos más importantes para atender a las personas con discapacidad..



En Zaragoza, a 16 de Enero de 2019