



**COMITÉ DE ENTIDADES
REPRESENTANTES
DE PERSONAS
CON DISCAPACIDAD**

**MEMORIA DE
ACTIVIDADES
2016**

MEMORIA DE ACTIVIDADES 2016

INDICE:

	TÍTULO:	Página
I	PRESENTACIÓN	3
II	ORGANIGRAMA	4
III	ENTIDADES QUE INTEGRAN EL CERMI-ARAGÓN	5 y 6
IV	ÁMBITOS DE ACTUACIÓN	7
	a) RELACIONES INSTITUCIONALES	7
	b) COMISIONES DE TRABAJO	14
	c) INFORMACIÓN	15
	d) ACTIVIDADES	16
V	AGENDA DE ACTIVIDADES 2015	21

MEMORIA DE ACTIVIDADES 2016

I.- PRESENTACIÓN

Plataforma de representación de la Discapacidad

El Comité de Entidades Representantes de Personas con Discapacidad (CERMI-Aragón) es una institución sin ánimo de lucro que agrupa a la práctica totalidad de las organizaciones que trabajan en el campo de la discapacidad en nuestra Comunidad, como plataforma unitaria de representación, defensa y acción de las personas con discapacidad en Aragón.

El objetivo principal de CERMI-Aragón es representar y unir a todas las asociaciones aragonesas de la discapacidad y ser el interlocutor de referencia en todos los temas que nos afectan, ya sea con las distintas Administraciones, con los partidos políticos, con otras organizaciones, etc.

Se siguieron con las comisiones de la discapacidad entre el CERMI-Aragón y el Gobierno de Aragón, trabajando periódicamente y transversalmente con los distintos Departamentos del Gobierno de Aragón en los grupos de servicios sociales, salud, empleo, educación y accesibilidad.

De esta forma, CERMI-Aragón pone en valor el trabajo que realiza el tejido asociativo y tiene como prioridad clara la defensa de los derechos e intereses de las personas con discapacidad y sus familias, para conseguir el reconocimiento de los derechos y la plena ciudadanía en igualdad de oportunidades de este colectivo.

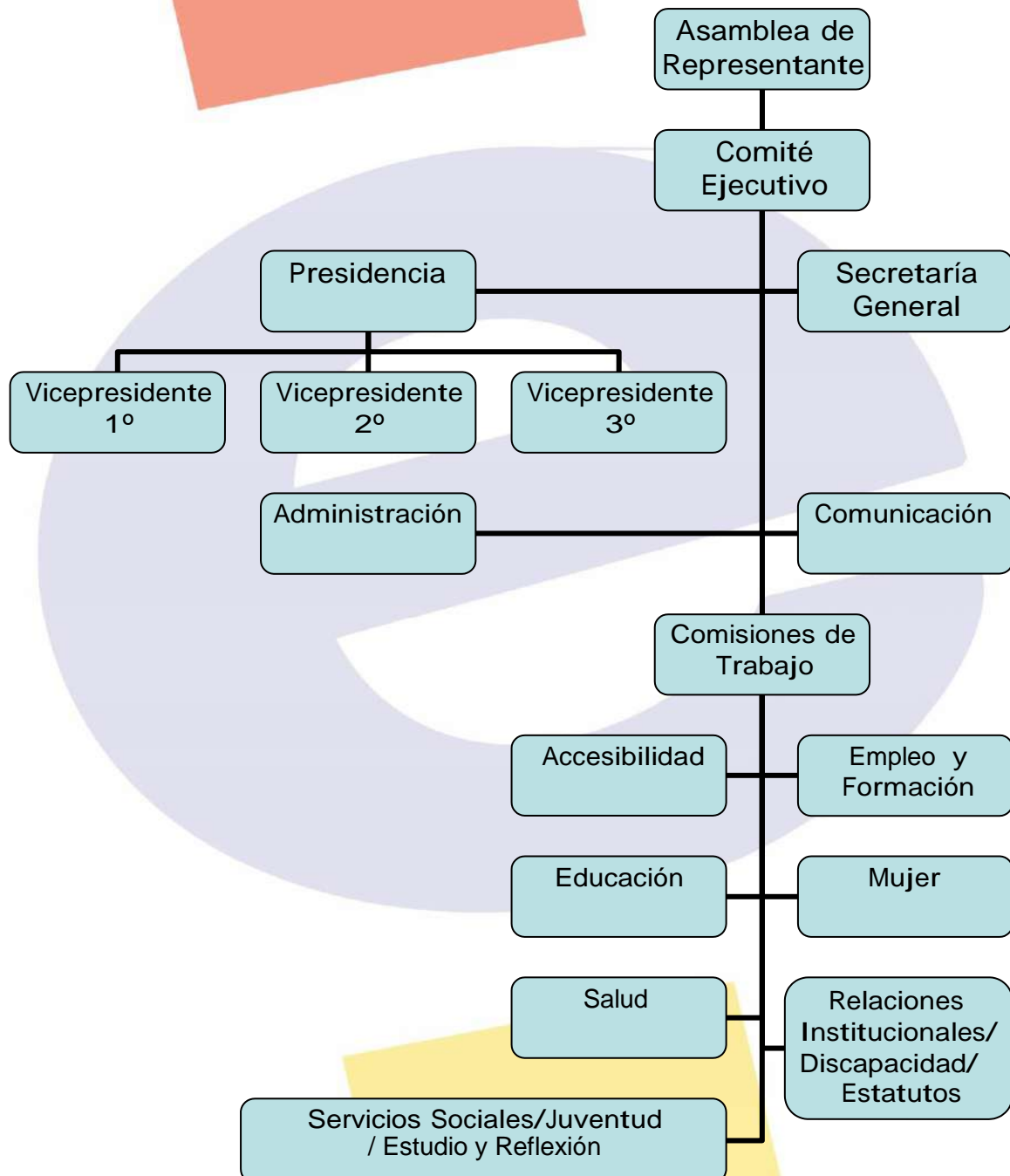
Desde abril del año 2000, CERMI-Aragón trabaja para conseguir un Aragón mejor para todos los ciudadanos aragoneses, sin barreras (físicas, mentales y de comunicación).

CERMI-Aragón es miembro del CERMI Estatal, formado por casi 7.000 asociaciones y entidades que representan en su conjunto a los más de cuatro millones de personas con discapacidad que hay en España. Su objetivo es conseguir el reconocimiento de los derechos y la igualdad de oportunidades de este colectivo.

El CERMI-Aragón participa en las diferentes comisiones de trabajo del CERMI-Estatal.

MEMORIA DE ACTIVIDADES 2016

II.- ORGANIGRAMA



MEMORIA DE ACTIVIDADES 2016

III.- ENTIDADES QUE INTEGRAN EL CERMI-ARAGÓN

En el CERMI-Aragón, como en el CERMI-Estatal, tienen cabida todas aquellas Entidades que “entiendan” que una plataforma unitaria es la mejor opción para defender los intereses de las personas con discapacidad y sus familias frente a los Poderes Públicos y la sociedad.

Comité Ejecutivo de CERMI-Aragón:

- Presidenta: Marta Valencia Betrán (COCEMFE-Aragón).
En representación de la discapacidad física y orgánica.
- Vicepresidente 1º: Santiago Villanueva Gines (Plena Inclusión Aragón).
En representación de la discapacidad intelectual.
- Vicepresidente 2º: Francisco González Montesinos (Salud Mental Aragón).
En representación de la discapacidad derivada de enfermedad mental.
- Vicepresidente 3º: Susana Ester Paraled (ASZA).
En representación de la discapacidad auditiva.
- Secretaria General: Ruth Quintana Sañudo (ONCE).
En representación de la discapacidad visual.

Forman parte del CERMI-Aragón la práctica totalidad de organizaciones que agrupan a las entidades que atienden los distintos tipos de discapacidad (física, orgánica, intelectual, sensorial y mental):

- AGRUPACIÓN DE PERSONAS SORDAS DE ZARAGOZA Y ARAGÓN (ASZA)
- ASOCIACIÓN ARAGONESA DE ENTIDADES PARA PERSONAS CON DISCAPACIDAD INTELECTUAL (PLENA INCLUSIÓN ARAGÓN ANTES FEAPS-ARAGÓN)

MEMORIA DE ACTIVIDADES 2016

- ASOCIACIÓN DE TRAUMATISMO ENCEFALO CRANEAL Y DAÑO CEREBRAL DE ARAGÓN (ATECEA)
- ASOCIACIÓN DOWN HUESCA
- ASOCIACIÓN GUAYENTE
- ASOCIACIÓN TUTELAR ASISTENCIAL DE DISCAPACITADOS INTELECTUALES (ATADES)
- CONFEDERACIÓN COORDINADORA DE ENTIDADES PARA LA DEFENSA DE PERSONAS CON DISCAPACIDAD FÍSICA Y ORGÁNICA EN ARAGÓN (COCEMFE-ARAGÓN)
- EJEA SOCIEDAD COOPERATIVA
- FEDERACIÓN ARAGONESA DE ASOCIACIONES DE ATENCIÓN A PERSONAS CON PARÁLISIS CEREBRAL Y TRASTORNOS AFINES (ASPACE-ARAGÓN)
- FEDERACIÓN ARAGONESA DE ASOCIACIONES DE PADRES AFECTADOS Y AMIGOS DE LOS SORDOS (FAAPAS)
- SALUD MENTAL ARAGÓN (ANTES FEAFES-ARAGÓN)
- FUNDACIÓN ADUNARE
- FUNDACIÓN AGUSTÍN SERRATE
- FUNDACIÓN DFA
- FUNDACIÓN DOWN ZARAGOZA PARA LA DISCAPACIDAD PSÍQUICA
- FUNDACIÓN LA CARIDAD
- FUNDACIÓN PICARRAL
- FUNDACIÓN RAMÓN REY ARDID
- KAIRÓS COOPERATIVA DE INICIATIVA SOCIAL
- ORGANIZACIÓN NACIONAL DE CIEGOS ESPAÑOLES (ONCE)

MEMORIA DE ACTIVIDADES 2016

IV.- ÁMBITOS DE ACTUACIÓN

Durante este ejercicio, CERMI-Aragón ha querido incidir especialmente en los siguientes ámbitos:

a) RELACIONES INSTITUCIONALES

Se ha mantenido un diálogo constante con todos los representantes políticos y autoridades de nuestra Comunidad (Gobierno de Aragón, Ayuntamientos, Justicia de Aragón, Agencia Estatal de la Administración Tributaria, Partidos Políticos, etc.) así como con el resto de agentes sociales (empresariado, sindicatos), entramado asociativo, etc. con la finalidad de hacerles llegar nuestras propuestas.

Durante todo el 2016 se mantuvo continuas reuniones con las consejerías del Gobierno de Aragón así como el CERMI-Aragón se reunió varias veces con todos los grupos políticos de las Cortes de Aragón.

21/11/2016 Violeta Barba atiende las reivindicaciones del CERMI-Aragón

Violeta Barba presidenta de las Cortes de Aragón recibió al CERMI-Aragón, que fue Medalla de las Cortes en 2007 y que representa a más de 32.000 personas con discapacidad. Su presidenta, Marta Valencia, solicitó la creación de una comisión de discapacidad en las Cortes y el impulso a una ley autonómica de inclusión.



MEMORIA DE ACTIVIDADES 2016

12/12/2016 Firma entre el Gobierno de Aragón y CERMI-Aragón de un protocolo para avanzar en la discapacidad

El convenio se ejerce desde una óptica transversal porque existen numerosas cuestiones que atañen a la discapacidad, ya sean políticas, sociales, arquitectura de las ciudades y la accesibilidad, políticas laborales y función pública. Por ello, se desarrollarán proyectos a través de la organización de varias mesas de trabajo que tratarán de Salud, Empleo y Centros Especiales de Empleo, Accesibilidad, Servicios Sociales, Mujer, Educación y Formación, Contratación Pública y Función Pública. Se podrán constituir otras y se reunirán al menos una vez por trimestre.

El Presidente de Aragón, Javier Lambán, asistió a la firma del protocolo de colaboración con la presidenta de CERMI Aragón, Marta Valencia, con el fin de articular instrumentos de colaboración y trabajo que favorezcan de manera ágil y dinámica las relaciones entre ambas entidades para el desarrollo de acciones que afectan a la discapacidad.



MEMORIA DE ACTIVIDADES 2016

- Campaña IRPF (Abril-Mayo-Junio)

CERMI-Aragón renovó el Convenio de colaboración con la Agencia Estatal de la Administración Tributaria para la prestación del servicio de cita previa para la tramitación del IRPF y que cada año ve incrementado el número de usuarios.



La Agencia Tributaria, en colaboración con el Comité de Entidades de Representantes de Personas con Discapacidad de Aragón (CERMI-Aragón) ofreció, como en los últimos años, un servicio especial de cita previa telefónica a las personas con discapacidad para realizar la declaración de la Renta (IRPF/2015).

Este servicio especial para personas con discapacidad se puso en marcha el 3 de mayo y se podía solicitar cita previa para la declaración de la Renta a través de las oficinas del CERMI-Aragón.

Los días habilitados por la Agencia Tributaria fueron lunes, martes y miércoles durante el mes de mayo; y en junio, dos días: martes y miércoles. Las personas con discapacidad auditiva pudieron disponer los miércoles de intérprete de lengua de signos.

MEMORIA DE ACTIVIDADES 2016

Este servicio se prestó en la sede de la Delegación de la Agencia Tributaria, sita en C/ Albareda nº 16 de Zaragoza, ya que cuenta con los mejores accesos para las personas con movilidad reducida.



MEMORIA DE ACTIVIDADES 2016

05/05/2016 Firma Convenio Ayuntamiento de Zaragoza

Como primer paso, se realizó un diagnóstico sobre los recursos con los que cuenta el Consistorio en todas las áreas para mejorar la accesibilidad universal en la capital aragonesa.

El alcalde de Zaragoza, Pedro Santistevé, y la consejera de Derechos Sociales, Luisa Broto, recibieron al Comité de Entidades Representantes de Personas con Discapacidad (Cermi-Aragón), plataforma que aglutina a 20 entidades de la Comunidad Autónoma que trabajan para eliminar las barreras con las que se encuentran las personas con distintos tipos de discapacidad (visual, auditiva, mental, intelectual y física).

Broto anunció que el Ayuntamiento de Zaragoza crearía una Comisión sobre Discapacidad para afrontar todos los aspectos que afectan a las personas con discapacidad en la capital aragonesa desde una perspectiva transversal que implique a los distintos departamentos de su Ayuntamiento. Esta iniciativa surge en el marco del Consejo de Acción Social. Es la primera vez que se constituye un grupo o comisión para realizar un trabajo específico sobre un tema considerado de interés por parte del mismo Consejo de Acción Social.



MEMORIA DE ACTIVIDADES 2016

La consejera explicó que esta nueva Comisión "materializa la importancia que para el equipo de Gobierno tiene la discapacidad", según indicó, "apostamos por una ciudad inclusiva, donde nadie se quede fuera".

Cuatro grupos de trabajo para mejorar la accesibilidad universal en Zaragoza.

Para llevar a cabo esta labor, se crearán cuatro grupos de trabajo de un año de duración donde se abordarán todas las dificultades con las que se encuentran las personas con discapacidad y la manera de solucionarlas desde el Ayuntamiento. La primera de las mesas valorará la accesibilidad universal de los edificios y equipamientos de titularidad municipal, del espacio urbano del municipio y de todos los recursos y servicios municipales. También se trabajará sobre la movilidad en la capital aragonesa (zonas de tráfico restringido, carriles bici, Ztaxi, plataformas en autobuses), sus deficiencias y posibles mejoras.

La segunda tratará sobre Derechos Sociales, donde se incluirá un área específica sobre mujeres con discapacidad. En esta línea se pondrá especial hincapié en que todas las campañas que se realicen de Igualdad de género, agresiones sexistas, violencia machista... se tengan en cuenta la perspectiva de discapacidad, y una imagen de mujer con discapacidad activa.



Otra de las mesas versa sobre contratación pública y empleo municipal. Entre otros aspectos se incidirá en la inclusión de cláusulas sociales en los pliegos de contratación en las que se exija el cumplimiento de la contratación de un 2% de trabajadores con discapacidad en las empresas adjudicatarias de las contrataciones.

MEMORIA DE ACTIVIDADES 2016

La cuarta de las mesas de trabajo ahondará en la cultura, ocio, tiempo libre y deporte, donde de nuevo se evaluarán los criterios de accesibilidad universal a todo tipo de eventos y fiestas patronales.

Los resultados de estos cuatro grupos se remitirán a la ejecutiva de Cermi y al responsable político de la Corporación Municipal que se designe para la ejecución de los acuerdos adoptados. El primer paso será la elaboración de un informe sobre el diagnóstico de la ciudad respecto a la discapacidad. Una vez realizado este trabajo las mesas comenzarán a reunirse en septiembre. En noviembre habrá una sesión de retorno en el plenario del Consejo Sectorial de Acción Social. El proceso de seguimiento y evaluación anual tendrá una duración hasta 2018.

04/06/2016 Presentación Fundación CERMI Mujeres

La Sala Goya de las Cortes de Aragón era el escenario para la presentación oficial de la 'Fundación CERMI Mujeres en Aragón', que tiene como objetivo dar la palabra a mujeres y niñas con discapacidad, crear estructuras de trabajo específicas que pongan el foco en este colectivo y luchar por sus derechos. Tal y como explicó la vicepresidenta ejecutiva de la Fundación, Ana Peláez, "las mujeres son un 60% de las personas discapacitadas, pero solo consiguen uno de cada cuatro trabajos dentro de este colectivo". Como consecuencia de realidades como ésta surgió la necesidad de crear en septiembre 2013 esta Fundación a nivel estatal, explicó Peláez, ya que "sufren una situación de exclusión y discriminación y no encuentran reconocimiento de sus especificidades en la sociedad".



MEMORIA DE ACTIVIDADES 2016



MEMORIA DE ACTIVIDADES 2016

b) COMISIONES DE TRABAJO DE LA DISCAPACIDAD

Están integradas por técnicos de las distintas organizaciones miembros de CERMI-Aragón y su cometido es poner en común, elaborar documentos y propuestas para la defensa de los derechos de las personas con discapacidad. Las comisiones técnicas se constituyen para analizar los ámbitos y esferas que tienen atribuidos por razón de la materia o materias de las que se ocupan, determinando necesidades y demandas; preparando y elevando propuestas de acción en los diferentes foros a los que asisten, todo ello a fin de contribuir a conformar la posición y la doctrina, así como a promover la participación y la cooperación de las entidades integrantes del CERMI-Aragón.

Durante todo el ejercicio 2016, las Comisiones del CERMI-Aragón han tenido como orden del día, fundamentalmente, su constitución tras los cambios de Gobierno y la preparación y fijado de sus posiciones para su posterior negociación con la DGA en la Mesa de la Discapacidad y las Mesas Sectoriales sobre las necesidades del colectivo en materia de servicios sociales, sanidad, empleo, educación y cultura, así como tratando de forma transversal, la accesibilidad y mujer con discapacidad.

Actualmente estas Comisiones son:

- Comisión de Salud
- Comisión de Servicios Sociales
- Comisión de Educación
- Comisión de Empleo y Formación
- Comisión de Accesibilidad
- Comisión de la Mujer
- Comisión de Envejecimiento Activo
- Comisión de Imagen Social de la Discapacidad y Medios de Comunicación
- Comisión de Familias
- Comisión de Turismo y Ocio Inclusivos
- Comisión de Juventud
- Comisión de Salud Mental
- Comisión de Estudio y Reflexión

MEMORIA DE ACTIVIDADES 2016

c) INFORMACIÓN A LAS ENTIDADES DEL SECTOR DE LA DISCAPACIDAD

Dentro de las actividades de CERMI-ARAGÓN se encuentra las de información sobre todos los temas que afectan a la discapacidad y su entorno, que fundamentalmente se realiza a través de su página web: www.cermiaragon.es Durante el 2016 se ha potenciado esta actividad.

La necesidad de contar con un medio de difusión específico de la discapacidad, que sirviese para recoger la información y dar visibilidad a este sector de forma accesible, fue el origen de la creación del portal web www.cermiaragon.es, en el año 2005. Desde entonces, cada año ha visto incrementado sus visitas en un 60% y un 79% de usuarios la añaden a sus favoritos.

Este ritmo de crecimiento continuo del número de visitas, se debe a que es una página muy activa y dinámica, que se actualiza, amplía, mejora día a día y confirma que www.cermiaragon.es se ha convertido en el portal de referencia de la discapacidad en Aragón, gracias a sus contenidos: noticias, vídeos, audios, legislación, publicaciones, etc. Todo ello desde el ámbito de la comunidad aragonesa, pero con la perspectiva de informar sobre todo lo que afecta a la discapacidad y sus familias, siendo una herramienta imprescindible para los trabajadores del sector.

MEMORIA DE ACTIVIDADES 2016

d) MUESTRA DE PINTURA Y ESCULTURA

Concurso de Pintura y Escultura 'Trazos de Igualdad'

El CERMI-Aragón, en colaboración con Ibercaja, convocó este año la Quinta edición del Concurso de Pintura y Escultura 'Trazos de Igualdad'.

Con el fin de impulsar actividades que desarrollen la convergencia asociativa, se organizó un concurso y una muestra de pintura y escultura, dirigida a personas con discapacidad, a través de los diferentes talleres que tienen las entidades, tratando de introducir el concepto de la convergencia, mediante la realización de una actividad común a todas las entidades.

Además, con el concurso 'Trazos de igualdad', se quiere potenciar la participación sociocultural de las personas con discapacidad a través del arte, a la vez que sensibilizar a los ciudadanos sobre los aspectos positivos de estas personas.

Tras el éxito de las cuatros primeras ediciones de este concurso, donde los ganadores de las cinco categorías (física y orgánica, auditiva, visual, intelectual y mental) viajaron a Bruselas del 24 al 26 de enero 2017 con un acompañante y conocieron las instituciones europeas, a esta cuarta edición del certamen se presentaron más de 144 obras realizadas por personas con discapacidad.

*V Concurso de pintura y
escultura CERMI-Aragón*



Bases: www.cermiaragon.es

MEMORIA DE ACTIVIDADES 2016

09/09/2016 Convocatoria. En esta quinta edición del certamen para jóvenes artistas con discapacidad, organizado por el CERMI-Aragón, en colaboración con el Gobierno de Aragón, el Parlamento Europeo e Ibercaja, además de obra pictórica estaba presente la modalidad de escultura. Los trabajos se presentaron hasta el día 16 de noviembre de 2016 en la sede de CERMI-Aragón en Zaragoza.



MEMORIA DE ACTIVIDADES 2016

04/12/2015 Exposición. La exposición de esta quinta edición del certamen para artistas con discapacidad 'Trazos de Igualdad' se pudo visitar desde el día 2 hasta el 31 de diciembre de 2016 en el Centro Cultural Ibercaja Actur de Zaragoza (C/ Antón García Abril, 1).



MEMORIA DE ACTIVIDADES 2016

02/12/2016 Entrega de premios. También el Centro Cultural Ibercaja Actur de Zaragoza fue el escenario de la entrega de los premios de este Concurso de Pintura y Escultura. De las más de 144 obras presentadas al concurso por personas con discapacidad, el jurado destacó 10 de ellas. Los diez trabajos ganadores de pintura y escultura, dentro de las cinco categorías (física y orgánica, auditiva, visual, intelectual y mental), y el Premio Especial del Jurado, recibieron como premio un viaje para 2 personas al Parlamento Europeo que se realizó del 24 al 26 de enero 2017.



MEMORIA DE ACTIVIDADES 2016

19/12/2016 Jornada 'Diseñando ciudades y pueblos para todas las personas'

La jornadas 'Diseñando ciudades y pueblos para todas las personas', fueron organizadas por Fundación ONCE en colaboración con la Fundación ACS, el Comité Español de Representantes de Personas con Discapacidad (CERMI-Aragón) y las Cortes de Aragón.

El objetivo de este encuentro era analizar las medidas que se pueden poner en marcha para lograr que las localidades de todo el país sean accesibles a todas las personas, eliminando así las barreras arquitectónicas que dificultan la movilidad de las personas con discapacidad y de las personas mayores.



MEMORIA DE ACTIVIDADES 2016

V.- AGENDA DE ACTIVIDADES 2016

Resumen de actividades realizadas por el CERMI-Aragón a lo largo del año 2016:

AGENDA ENERO

Miércoles 13, Reunión Participativa del Consejo Sectorial de Acción Social.

Jueves 14, Consejo de Turismo de Aragón.

Viernes 15, Comisión Salud Mental a las 09:00h en la sede del CERMI-Aragón.

Lunes 18, Reunión con ASOCIDE a las 10:30h en el CERMI-Aragón.

Miércoles 20, Reunión en las Cortes de Aragón con el Grupo Parlamentario de Podemos.

Miércoles 20, Reunión con el Grupo Municipal del PP en el Ayuntamiento de Zaragoza.

Miércoles 20, Observatorio de la Bicicleta.

Lunes 25, Comité Ejecutivo en la sede del CERMI-Aragón.

AGENDA FEBRERO

Martes 2, Consejo Aragonés de Servicios Sociales en la sala Hermanos Bayeu.

Viernes 5, I Conferencia CERMI Territorios 2016 en Madrid.

Martes 16, Comisión Servicios Sociales a las 09:30h en la sede del CERMI-Aragón.

Martes 16, Comisión Accesibilidad.

Miércoles 24, Reunión con José Javier Sada en las Cortes de Aragón.

Jueves 25, Reunión Comisión de Servicios Sociales con el Gobierno de Aragón en el Pignatelli.

Viernes 26, Comisión de Salud y Espacio Socio Sanitario en el CERMI-Aragón.

MEMORIA DE ACTIVIDADES 2016

AGENDA MARZO

Miércoles 2, Reunión de la Comisión de Accesibilidad con el Gobierno de Aragón en el Pignatelli.

Miércoles 2, Visita al Registro Civil, Ciudad de la Justicia.

Jueves 3, Consejo Sectorial Acción Social Ayuntamiento de Zaragoza.

Jueves 10, Reunión de Constitución del Programa de FSE Comunidad de Aragón 2014-2020. Sala Hermanos Bayeu del Edificio Pignatelli.

Jueves 10, Reunión presentación Programa Operativo Fondo Social Europeo, en la sala Jerónimo en el Edificio Pignatelli Zurita.

Viernes 11, 11:00h Reunión con José María Recio.

Viernes 11, 09:00h Reunión Comisión de Salud con el Gobierno de Aragón en la plaza de la convivencia, edificio salud.

Miércoles 16, Reunión de la Comisión de Servicios Sociales en el CERMI-Aragón.

Miércoles 16, Reunión de la Comisión de Accesibilidad en el CERMI-Aragón.

Jueves 31 de Marzo, Comité Ejecutivo en el CERMI-Aragón.

AGENDA ABRIL

Lunes 4, Reunión con el Secretario General Técnico de Educación Felipe Faci en Educación, Ciudad de la Justicia.

Lunes 11, Acto Homenaje de la CRUE a Manuel López Sala en el Paraninfo de la Universidad de Zaragoza.

Miércoles 13, Reunión con la Agencia Tributaria, Concha Roldan.

Viernes 15, Grupo de Trabajo de Educación del Observatorio Aragonés de Violencia sobre la Mujer.

Martes 19, Grupo de Trabajo de Empleo del Observatorio Aragonés de Violencia sobre la Mujer.

Miércoles 20, Comisión Servicios Sociales.

Miércoles 20, Comisión Accesibilidad.

Miércoles 20, Grupo de Trabajo de Justicia del Observatorio Aragonés de Violencia sobre la Mujer.

MEMORIA DE ACTIVIDADES 2016

Jueves 21, Grupo de Trabajo de Salud del Observatorio Aragonés de Violencia sobre la Mujer.

Martes 26, Reunión con Ana Marín, diputada del Partido Popular en las Cortes de Aragón.

Miércoles 27, Reunión con Juan Carlos Sánchez de Ibercaja Zentrum.

Jueves 28, Comisión de Sanidad a las 09:30h.

Viernes 29, 08:30 Reunión Con Ana Vázquez y Recaredo del Inaem.

AGENDA MAYO

Martes 3, Comisión de Empleo y Formación.

Viernes 6, Firma de Convenio con el Ayuntamiento de Zaragoza.

Martes 10, Comisión Fiestas del Pilar.

Lunes 16, Jornada Día Internacional de las Familias.

Martes 24, Comisión de Accesibilidad en el CERMI-Aragón.

Miércoles 25, Jornada FAP Atención Integral al Paciente con Enfermedad Crónica, en el centro Joaquín Roncal.

Viernes 27, Comisión de Estudio y Reflexión en el CERMI-Aragón.

Viernes 27, Grupo de trabajo Educación del Observatorio de Violencia contra la Mujer.

Viernes 27, Acto 140 aniversario Ibercaja en el Patio de la Infanta.

AGENDA JUNIO

Jueves 2, Comisión de Educación en el CERMI-Aragón.

Viernes 3, Comisión de Familias en el CERMI-Aragón.

Viernes 3, Grupo de Trabajo Salud del Observatorio de Violencia contra la Mujer.

Lunes 6, Comisión de Servicios Sociales en el CERMI-Aragón.

Lunes 6, Grupo de Trabajo Justicia del Observatorio de Violencia contra la Mujer.

Jueves 9, Consejo Aragonés de Servicios Sociales.

MEMORIA DE ACTIVIDADES 2016

Jueves 9, Entrega de premios del 32 Concurso Escolar de la ONCE, Puerto Venecia.

Viernes 10, Reunión con Patricia Luquin del grupo de IU en las Cortes de Aragón.

Lunes 13, Comité ejecutivo en la sede del CERMI-Aragón.

Miércoles 22, Comisión de Accesibilidad en la Sede del CERMI-Aragón.

Jueves 23, Comisión de Empleo y Formación en la Sede del CERMI-Aragón.

Miércoles 29 Comisión de Servicios Sociales en la sede del CERMI-Aragón.

Jueves 30, Asamblea General CERMI-Aragón.

AGENDA JULIO

Martes 5, Comisión Derechos Sociales con el Ayuntamiento de Zaragoza.

Miércoles 6, Reunión con Belén Serrano, Directora General Participación Ciudadana.

Jueves 7, Comisión de Empleo con el Ayuntamiento de Zaragoza.

Lunes 11, Reunión con Natalia Salvo.

Martes 12, Consejo Sectorial Acción Social.

Viernes 15, II Conferencia CERMI Territorio 2016 en Madrid.

Jueves 21, Comité Ejecutivo CERMI Estatal en la Sede del CERMI Estatal.

AGENDA SEPTIEMBRE

Lunes 5, Presentación Becas Fundación ONCE en Madrid.

Viernes 9, Comisión de Familias en el CERMI-Aragón.

Martes 13, Taller elaboración anteproyecto de ley de Acción Voluntaria de Aragón.

Miércoles 14, Reunión del Observatorio Aragonés de Violencia sobre la Mujer, Sala Hermanos Bayeu, Paseo María Agustín número 16.

Lunes 19, Acto inicio académico de la Universidad de Zaragoza en el Paraninfo.

Lunes 19, Reunión coordinación día movilidad en el CERMI-Aragón.

Martes 20, Taller elaboración anteproyecto de ley de Acción Voluntaria de Aragón.

MEMORIA DE ACTIVIDADES 2016

Jueves 22, Comité Ejecutivo CERMI Estatal en la Sede del CERMI Estatal.

Jueves 22, Reunión con Joaquín Santos en Paseo María Agustín número 16.

Jueves 29, Comité Ejecutivo CERMI-Aragón en la sala de Juntas del CERMI-Aragón.

Viernes 30, Taller Elaboración Anteproyecto de Ley de Acción Voluntaria de Aragón.

AGENDA OCTUBRE

Lunes 3, Reunión Comisión Accesibilidad en el CERMI-Aragón.

Martes 4, Reunión con el Consejero Vicente Guillen.

Jueves 6, Comisión de la Mujer en el CERMI-Aragón.

Lunes 10, Entrega de los premios Asapme en la Sala de la Corona del Edificio Pignatelli.

Lunes 17, Comisión de Educación en el CERMI-Aragón.

Martes 18, Reunión con Belén Cibera en su despacho Edificio Educación Expo.

Miércoles 19, Sesión Informativa del II Plan Estratégico de Servicios Sociales de Aragón 2016-2019.

Jueves 20, Jornada Bioética y Discapacidad.

Viernes 21, Comisión de Familias en el CERMI-Aragón.

Miércoles 26, Comité Ejecutivo CERMI Estatal en la Sede del CERMI Estatal.

Viernes 28, Reunión CEPES Aragón.

AGENDA NOVIEMBRE

Jueves 3, Comisión de Imagen Social en el CERMI-Aragón.

Lunes 14, Premios Afedaz en la Sala de la Corona Edificio Pignatelli.

Jueves 24, Consejo sectorial en la sala de recepciones del Ayuntamiento de Zaragoza.

Lunes 21, Reunión con Violeta Barba, presidenta de las Cortes de Aragón.

MEMORIA DE ACTIVIDADES 2016

Miércoles 30, Asamblea Tercer Sector en Madrid.

AGENDA DICIEMBRE

Jueves 1, Comité Ejecutivo CERMI Estatal en la Sede del CERMI Estatal.

Viernes 2, Entrega de premios Concurso de Pintura y Escultura CERMI-Aragón.

Lunes 12, Firma del protocolo de la Discapacidad con el Gobierno de Aragón.

Lunes 19, Jornada 'Diseñando ciudades y pueblos para todas las personas'.

En Zaragoza, a 12 de Junio de 2017