



**COMITÉ DE ENTIDADES
REPRESENTANTES
DE PERSONAS
CON DISCAPACIDAD**

**MEMORIA DE
ACTIVIDADES
2012**

www.cermiaragon.es

MEMORIA DE ACTIVIDADES 2012

INDICE:

	TÍTULO:	Página
I	PRESENTACIÓN	3
II	ORGANIGRAMA	5
III	ENTIDADES QUE INTEGRAN EL CERMI-ARAGÓN	6
IV	RELACIONES INSTITUCIONALES	8
V	COMISIONES DE TRABAJO	9
VI	DIFUSIÓN Y SENSIBILIZACIÓN	16
VII	COLABORACIONES CON INSTITUCIONES	19
VIII	COLABORACIÓN CON OTROS CERMIS	26

MEMORIA DE ACTIVIDADES 2012

I.- PRESENTACIÓN

El **Comité de Entidades Representantes de Personas con Discapacidad (CERMI-Aragón)** es una institución sin ánimo de lucro que **agrupa a la práctica totalidad de las organizaciones** que trabajan en el campo de la discapacidad en nuestra Comunidad, como **plataforma unitaria de representación, defensa y acción** de las personas con discapacidad en Aragón.

El objetivo principal de **CERMI-Aragón** es **representar y unir** a todas las asociaciones aragonesas de la discapacidad y ser el **interlocutor** de referencia en todos los temas que nos afectan, ya sea con las distintas Administraciones, con los partidos políticos, con otras organizaciones, etc.



El ejercicio 2012 ha estado marcado por la firma, el 5 de octubre, del **Acuerdo de la Discapacidad** entre el Gobierno de Aragón y las plataformas que representan a la discapacidad en Aragón, impulsado desde el CERMI-Aragón (CERMI-Aragón, FEAPS Aragón, COCEMFE Aragón, FEAFES Aragón, Foro de Pacientes y PADIS), que ha creado la **Mesa de la Discapacidad** y posteriormente las **Mesas sectoriales** que abordan las necesidades del colectivo en materia de servicios sociales; sanidad; economía y empleo; y educación y cultura. La consecución de este objetivo ha constituido la principal actividad de la entidad durante este ejercicio.

MEMORIA DE ACTIVIDADES 2012



Las entidades asociadas son las que determinan y priorizan las actividades. Durante este ejercicio se ha considerado como objetivo prioritario la constitución de **punto de encuentro** para resolver la actuación y desarrollo de las actividades de las asociaciones que trabajan con personas con discapacidad en Aragón como consecuencia de un marco económico en recesión, así como la necesidad de adaptar las estructuras y funcionamiento de las diferentes entidades a esta nueva situación, que de acuerdo con el criterio del **CERMI-Aragón** debe venir marcada por necesidad de una mayor cooperación y convergencia asociativas y todo ello en un marco de diálogo y colaboración con la Administración.

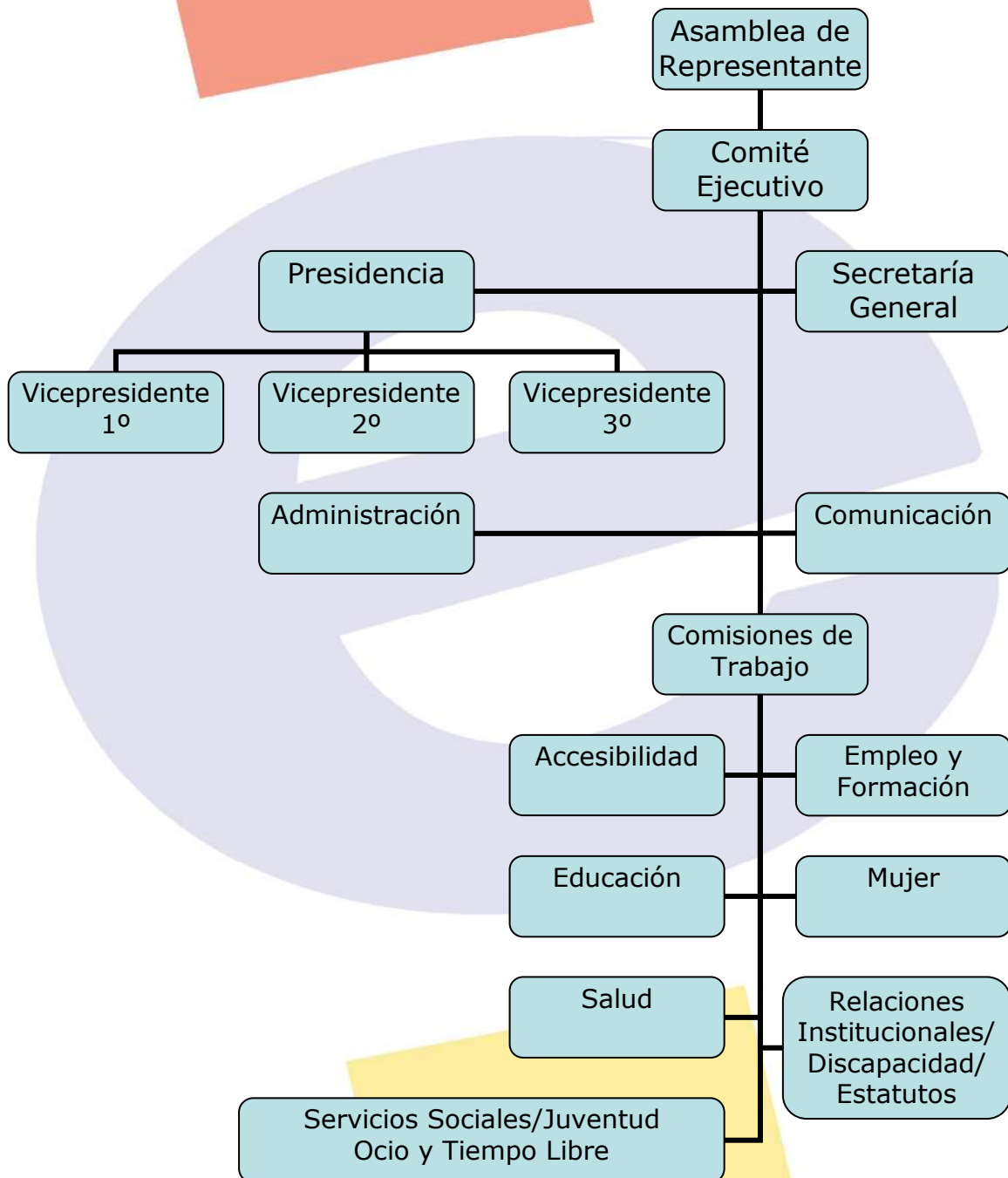
De esta forma, **CERMI-Aragón** pone en valor lo que el tejido asociativo realiza y tiene como prioridad clara la defensa de los derechos e intereses de las personas con discapacidad y sus familias, para conseguir el reconocimiento de los derechos y la plena ciudadanía en igualdad de oportunidades de este colectivo.

Desde abril del año 2000, **CERMI-Aragón trabaja para conseguir un Aragón mejor para todos los ciudadanos aragoneses, sin barreras** (físicas, mentales y de comunicación).

CERMI-Aragón es miembro del **CERMI Estatal**, formado por casi 7.000 asociaciones y entidades, que representan en su conjunto a los más de cuatro millones de personas con discapacidad que hay en España. Su objetivo es conseguir el reconocimiento de los derechos y la igualdad de oportunidades de este colectivo.

MEMORIA DE ACTIVIDADES 2012

II.- ORGANIGRAMA



MEMORIA DE ACTIVIDADES 2012

III.- ENTIDADES QUE INTEGRAN EL CERMI-ARAGÓN.

En el **CERMI-Aragón**, como en el CERMI-Estatal, tienen cabida todas aquellas Entidades que "entiendan" que una plataforma unitaria es la **mejor opción** para defender los intereses de las personas con discapacidad y sus familias frente a los Poderes Públicos y la sociedad.

Comité Ejecutivo de CERMI-Aragón:

- **Presidente: Santiago Villanueva Ginés (FEAPS ARAGÓN).**
En representación de la discapacidad intelectual.
- **Vicepresidente 1º: José Miguel Monserrate Monforte (COCEMFE ARAGÓN).**
En representación de la discapacidad física y orgánica.
- **Vicepresidente 2º: Bernardo Jiménez Moreno (FUNDACION REY ARDID).**
En representación de la discapacidad derivada de enfermedad mental.
- **Vicepresidente 3º: Eduardo Estella Carcasona (ASZA).**
En representación de la discapacidad auditiva.
- **Secretario General: José Antonio Bes Abizanda (ONCE).**
En representación de la discapacidad visual.

Forman parte del CERMI-Aragón la práctica totalidad de organizaciones que agrupan a las entidades que atienden los distintos tipos de discapacidad: física, orgánica, intelectual, sensorial y mental:

- **AGRUPACIÓN DE PERSONAS SORDAS DE ZARAGOZA Y ARAGÓN (ASZA)**
- **ASOCIACIÓN ARAGONESA DE ENTIDADES PARA PERSONAS CON DISCAPACIDAD INTELECTUAL (FEAPS-ARAGÓN)**
- **ASOCIACIÓN DE TRAUMATISMO ENCEFALO CRANEAL Y DAÑO CEREBRAL DE ARAGÓN (ATECEA)**

MEMORIA DE ACTIVIDADES 2012

- **ASOCIACIÓN DOWN HUESCA**
- **ASOCIACIÓN GUAYENTE**
- **ASOCIACIÓN TUTELAR ASISTENCIAL DE DISCAPACITADOS INTELECTUALES (ATADES)**
- **CONFEDERACIÓN COORDINADORA DE ENTIDADES PARA LA DEFENSA DE PERSONAS CON DISCAPACIDAD FÍSICA Y ORGÁNICA EN ARAGÓN (COCEMFE-ARAGÓN)**
- **EJEA SOCIEDAD COOPERATIVA**
- **FEDERACIÓN ARAGONESA DE ASOCIACIONES DE ATENCIÓN A PERSONAS CON PARÁLISIS CEREBRAL Y TRASTORNOS AFINES (ASPACE-ARAGÓN)**
- **FEDERACIÓN ARAGONESA DE ASOCIACIONES DE PADRES AFECTADOS Y AMIGOS DE LOS SORDOS (FAAPAS)**
- **FEDERACIÓN DE ASOCIACIONES ARAGONESAS PRO SALUD MENTAL (FEAFES-ARAGÓN)**
- **FUNDACIÓN ADUNARE**
- **FUNDACIÓN AGUSTÍN SERRATE**
- **FUNDACIÓN DFA**
- **FUNDACIÓN DOWN ZARAGOZA PARA LA DISCAPACIDAD PSÍQUICA**
- **FUNDACIÓN LA CARIDAD**
- **FUNDACIÓN PICARRAL**
- **FUNDACIÓN RAMÓN REY ARDID**
- **KAIRÓS COOPERATIVA DE INICIATIVA SOCIAL**
- **ORGANIZACIÓN NACIONAL DE CIEGOS ESPAÑOLES (ONCE)**

MEMORIA DE ACTIVIDADES 2012

Para alcanzar nuestros objetivos, CERMI-Aragón ha seguido varias líneas de trabajo.

IV.- RELACIONES INSTITUCIONALES

Con la finalidad de hacerles llegar nuestras propuestas en materias como salud, educación, empleo, protección social, accesibilidad universal, dependencia, la no discriminación y la igualdad de oportunidades de las personas con discapacidad y sus familias, especialmente en el medio rural y de las mujeres con discapacidad, entre otras, CERMI-Aragón ha mantenido un diálogo constante con todos los sectores de la sociedad.

Hay que destacar los múltiples contactos con los representantes políticos y autoridades de nuestra Comunidad (Gobierno de Aragón, Ayuntamientos, Justicia de Aragón, Agencia Estatal de la Administración Tributaria, Partidos Políticos...) así como con el resto de agentes sociales (empresariado, sindicatos) entramado asociativo, etc.



Gracias a la iniciativa del CERMI-Aragón y tras un intenso diálogo entre los representantes del Comité y los miembros del Gobierno de Aragón se pudieron ver los frutos con lugar a la firma del **Acuerdo de la Discapacidad entre el Gobierno de Aragón** y las plataformas que representan a la discapacidad en Aragón.

MEMORIA DE ACTIVIDADES 2012

V.- COMISIONES DE TRABAJO

Están integradas por técnicos de las distintas organizaciones miembros de CERMI-Aragón y su cometido es, tras el debate correspondiente, poner en común, elaborar documentos y propuestas en los diferentes foros a los que asisten, para la defensa de los derechos de las personas con discapacidad. Todo ello, a fin de contribuir a conformar la posición y la doctrina, así como a promover la participación y la cooperación de las entidades integrantes del CERMI-Aragón.

Actualmente existen Comisiones de **Accesibilidad; Educación; Empleo y Formación; Salud; Relaciones Institucionales, Discapacidad y Estatutos; Mujer; y Servicios Sociales, juventud, Ocio y Tiempo Libre**. A medida que se va avanzando y detectando nuevas necesidades, existe la posibilidad de crear otras nuevas.

La agenda de este año ha estado marcha por la creación de las **Mesas sectoriales** creadas a partir de la **Mesa de la Discapacidad** que nació tras la firma, el 5 de octubre, del **Acuerdo de la Discapacidad entre el Gobierno de Aragón y las plataformas que representan a la discapacidad en Aragón** (CERMI-Aragón, FEAPS Aragón, COCEMFE Aragón, FEAFES Aragón, Foro de Pacientes y PADIS).

Estas **Mesas sectoriales de Salud, Servicios Sociales, Empleo y Formación y Educación y Cultura**, abordan las necesidades del colectivo en dichas materias, siendo los temas de **accesibilidad y mujer tratados de forma transversal**.

Desde su puesta en funcionamiento, las respectivas reuniones de las Comisiones del CERMI-Aragón han tenido como orden del día fundamental los asuntos tratados en dichas **Mesas sectoriales** para elevar sus propuestas a la mesa correspondiente.

De manera esquemática exponemos a continuación algunos temas seguidos por las Comisiones durante el año 2012.

MEMORIA DE ACTIVIDADES 2012

1.- Comisión de Relaciones Institucionales, Discapacidad y Estatutos

Esta Comisión trabaja en el diálogo constante con todos los representantes políticos y autoridades de nuestra Comunidad (Gobierno de Aragón, Ayuntamientos, Justicia de Aragón, Agencia Estatal de la Administración Tributaria, Partidos Políticos, etc.) así como con el resto de agentes sociales (empresariado, sindicatos) entramado asociativo, etc. con la finalidad de hacerles llegar nuestras propuestas.



Impulsó y llevo a cabo un largo e intenso diálogo que concluyó con la firma del **Acuerdo de la Discapacidad entre el Gobierno de Aragón y las plataformas que representan a la discapacidad en Aragón** (CERMI-Aragón, FEAPS Aragón, COCEMFE Aragón, FEAFES Aragón, Foro de Pacientes y PADIS). Este acuerdo incluye **la Mesa de la Discapacidad, de la que forma parte esta Comisión y además coordina las cuatro mesas sectoriales**, que se han creado y que abordan las necesidades del colectivo en materia de **servicios sociales; sanidad; economía y empleo; y educación y cultura.**

A lo largo del año 2012 ha realizado multitud de contactos institucionales:

- Entrevistas con la presidenta, Luisa Fernanda Rudi, y sus consejeros.
- Entrevistas con los representantes de todas las fuerzas políticas del arco parlamentario
- Entrevistas con las distintas concejalías y portavoces de los grupos municipales del Ayuntamiento de Zaragoza.
- Asistencia a encuentros políticos, empresariales y sindicales.
- Participación en conferencias, jornadas y seminarios.
- Asistencia actos de las distintas entidades sociales aragonesas.

MEMORIA DE ACTIVIDADES 2012

2.- Comisión de Salud

Las aportaciones de la Comisión de Salud fueron enviadas además de a la **Mesa sectorial de Salud** a los distintos foros de trabajo



- Durante todo el año esta Comisión ha participado activamente en el Consejo de Salud de Aragón sobre el diagnóstico de la sanidad aragonesa, que dará lugar al **Plan Estratégico de Sanidad de Aragón 2012 - 2015**.

- **Participación en el Foro Aragonés de Pacientes**, integrado inicialmente por 36 colectivos (entre ellos el CERMI-Aragón) formado por representantes de entidades de pacientes y personas con discapacidad, colegios profesionales, sociedades científicas e instituciones sin ánimo de lucro de la industria farmacéutica.



MEMORIA DE ACTIVIDADES 2012

3.- Comisión de Servicios Sociales, juventud, Ocio y Tiempo Libre.

Las aportaciones de esta Comisión fueron enviadas, además de a la **Mesa sectorial de Servicios Sociales**, a los distintos foros de trabajo.



- Durante todo el año esta Comisión ha participado activamente en el **I Plan Estratégico de Servicios Sociales 2012-15** del Gobierno de Aragón.
- **Participa en la Comisión Sectorial de Centros**, creada por la Conserjería en diferentes temas de acceso, inspección.
- **Participa en la Mesa de Trabajo del Servicio de Emergencias Sociales de Aragón (SEMA)** del Gobierno de Aragón.
- **Participa en Foro de la Vivienda de Aragón**, destinado a atender a los colectivos de población más vulnerables y en el **Plan de Gestión Social de la Vivienda** del departamento de Obras Públicas, Urbanismo, Vivienda y Transportes.

Durante todo el 2012 las reuniones con los distintos grupos de trabajo creados en **el Ayuntamiento de Zaragoza** han sido constantes

- Participa en la elaboración del **Plan Director Estratégico de Servicios Sociales 2012-2020 del Ayuntamiento de Zaragoza**.
- Participa en el **Consejo sectorial de Acción Social en el Ayuntamiento de Zaragoza**.

MEMORIA DE ACTIVIDADES 2012

4.- Comisión de Educación

Las aportaciones de esta Comisión fueron enviadas, además de a la **Mesa sectorial de Educación y Cultura**, a los distintos foros de trabajo.

- La Comisión ha trabajado en el Plan de Inclusión de Alumnado con Necesidades Educativas Especiales, elaborado por el Ministerio de Educación, entre otras cuestiones.



5.- Comisión de Empleo y Formación

Las aportaciones de esta Comisión fueron enviadas, además de a la **Mesa sectorial de Empleo y Formación**, a los distintos foros de trabajo

Entrevistas con el Gobierno de Aragón sobre las ayudas a los centros especiales de empleo de las organizaciones del CERMI-Aragón.

Jornada sobre "Integración de la Discapacidad en la Función Pública" (13/12/2012) organizada por el Gobierno de Aragón con la colaboración del CERMI-Aragón, la Fundación Prevent y la Fundación Grupo OTP. En ella se abordó la inclusión de las personas con discapacidad en puestos de la administración pública aragonesa, destacando las capacidades por encima de las limitaciones y descubriendo el valor de esta inclusión.

MEMORIA DE ACTIVIDADES 2012

6.- Comisión de Accesibilidad

Las aportaciones de la Comisión de Accesibilidad se envían, además de a la **Mesas sectoriales de la Discapacidad**, ya que se trata de forma transversal en todas ellas, a los distintos foros de trabajo



- Participa en la **Mesa de Accesibilidad del Transporte Público en el Ayuntamiento de Zaragoza**, sobre temas: informe sobre la situación actual, adaptación de taxis para personas con movilidad reducida, etc.

- Participa en la **Mesa de trabajo sobre accesibilidad cognitiva en el Ayuntamiento de Zaragoza**.

Esta Comisión ha actuado también en los siguientes asuntos:

- En colaboración con los Tranvías de Zaragoza para garantizar la accesibilidad de la segunda fase de la Línea 1.
- Se trabaja con la Oficina Coordinadora de Seguridad Vial de Aragón en los temas relacionados con la discapacidad y prevención.
- Se continúa el trabajo de supervisar los centros y hospitales para comprobar la accesibilidad de los mismos.

MEMORIA DE ACTIVIDADES 2012

5.- Comisión de la Mujer

Siendo su razón de ser la defensa activa de los derechos de las niñas y mujeres con discapacidad, la Comisión de la Mujer del CERMI-Aragón ha seguido trabajando durante el año 2012 en el seguimiento, valoración e impulso de las políticas en materia de género y discapacidad, representando los intereses de esta población en los organismos y plataformas de los que el CERMI-Aragón forma parte; todo ello, en comunicación y coordinación permanentes con las comisiones de mujeres del CERMI Estatal y de los CERMI's Autonómicos y del tejido asociativo, no sólo de la discapacidad, sino también del sector de las organizaciones de mujeres en general.

Las aportaciones de la Comisión de la Mujer se envían, además de a la **Mesas sectoriales de la Discapacidad**, ya que se trata de forma transversal en todas ellas, a los distintos foros de trabajo

Desde la Comisión de la Mujer de CERMI Aragón se ha colaborado con el Instituto Aragonés de la Mujer (IAM) y la Casa de la Mujer de Zaragoza en la realización de diferentes actividades. En concreto, las realizadas con motivo del Día Internacional de la Mujer, 8 de marzo, y el día 25 de noviembre, Día Internacional de Lucha contra la violencia de género.

Asimismo, ha participado en las sesiones del grupo de trabajo de indicadores del Observatorio de Violencia contra la Mujer de Aragón.



MEMORIA DE ACTIVIDADES 2012

VI.- DIFUSIÓN Y SENSIBILIZACIÓN: PORTAL DE INTERNET

Dentro de las actividades normales del Comité de Entidades Representantes de Personas con Discapacidad de Aragón (CERMI-ARAGÓN) se encuentran las de información sobre todos los temas que afectan a la discapacidad y su entorno, que además del continuo contacto con los medios de comunicación, fundamentalmente se realiza a través de su página **web**: www.cermiaragon.es.

Durante el 2012 CERMI-Aragón ha ampliado su portal web de la discapacidad www.cermiaragon.es y ofrece ahora una nueva imagen más accesible y con nuevos contenidos.



Las dos direcciones existentes, www.cermiaragon.es y www.cermiaragon.tv, se han refundición en una sola: www.cermiaragon.es.

La nueva página remodelada totalmente ha dado como resultado a una web más accesible, con la incorporación de nuevos apartados en el Portal sin costes adicionales para la entidades que componen el CERMI-Aragón y poder rentabilizar así mejor los recursos del sector de la discapacidad, permitiendo de esta forma facilitar la integración de este colectivo mediante la puesta a disposición de las personas discapacitadas información que posibilite acceder a los recursos adecuados, tanto laborales como sociales.

MEMORIA DE ACTIVIDADES 2012

La web www.cermiaragon.es tiene como finalidad desarrollar la labor del CerMI-Aragón como plataforma unitaria de acción y representación de la discapacidad en Aragón y ofrecer información que facilite la inserción socio-laboral de los aragoneses con discapacidad.

La realización de esta nueva web de CERMI-Aragón es una completa remodelación y refundición de las webs: www.cermiaragon.es y www.cermiaragon.tv unificación en una sola dirección de Internet: www.cermiaragon.es. Para ello, se ha tenido en cuenta, además de un moderno diseño, la Accesibilidad Web, que facilita su acceso a las personas con discapacidad, sin olvidarnos de la usabilidad o fácil manejo de la misma.

Desde www.cermiaragon.es se prestan servicios al resto de entidades del CERMI-Aragón como son: Información jurídica, noticias, servicios y venta de productos de las entidades, guía de entidades, centros especiales de empleo, empresas de inserción, etc.

La necesidad de contar con un medio de difusión específico de la discapacidad, que sirviese para recoger la información y dar visibilidad a este sector de forma accesible, fue el origen de la creación del Portal WEB: www.cermiaragon.es, en el año 2005, y, posteriormente, en 2008, de la plataforma de televisión de CERMI-Aragón, www.cermiaragon.tv.

El portal www.cermiaragon.es, desde su creación en el año 2005, cada año ha incrementado sus visitas un 70%. Asimismo, un 77% la añaden a sus favoritos.

Este ritmo de crecimiento continuo del número de visitas, se debe a que es una página muy activa y dinámica, que se actualiza, amplía mejora día a día y confirma que www.cermiaragon.es se ha convertido en el **portal de referencia de la discapacidad en Aragón**, por sus contenidos: noticias, legislación, jurisprudencia, publicaciones, productos y servicios de la discapacidad, tiendas Web, guías de entidades, de centros especiales de empleo, de empresas de inserción etc.... Todo ello desde el ámbito de la comunidad aragonesa, pero con la perspectiva de informar sobre todo lo que afecta a la discapacidad y sus familias, siendo una herramienta imprescindible para los trabajadores del sector.

MEMORIA DE ACTIVIDADES 2012

Desde abril de 2008, CERMI-Aragón cuenta con la primera televisión en Internet dedicada al colectivo de personas con discapacidad en: www.cermiaragon.es. En esta plataforma de TV en la red se pueden ver más de 1.000 vídeos, tanto propios del CERMI-Aragón y de las entidades que lo componen como de otras fuentes, sobre distintos temas que afectan a la discapacidad y dependencia.

El portal www.cermiaragon.es, en línea con su filosofía de ser una herramienta útil, ha incorporado nuevos contenidos como la **plataforma de radio**, de reciente creación, o las **tiendas Web**, tiendas virtuales para facilitar la venta de los productos de las entidades del CERMI-Aragón. Un paso más de promover su iniciativa comercial, llegar a más público y lograr sus objetivos de integración laboral.

Entre los contenidos que se han ampliado en este ejercicio hay que destacar que www.cermiaragon.es ha incorporado una **plataforma de radio** con nuevos apartados: **Cermi Aragón Radio** tiene diferentes **sobre Actualidad, Entrevistas, así como otros Canales de Radio de las entidades del CERMI-Aragón**, para dar a conocer sus diversas actividades; nuevas ofertas de cursos de formación y de empleo, etc., y todo ello como medio de incrementar la información en el sector de la discapacidad con el objetivo de que contribuyan a mejorar la inserción del colectivo.

Con la puesta en marcha de los canales de Radio Cermi Aragón, se cumple el objetivo de difundir y promover tanto el trabajo de las entidades de la discapacidad, como abrir una ventana a la inserción de las personas que forman parte de este amplio colectivo en la sociedad aragonesa.



MEMORIA DE ACTIVIDADES 2012

VII.- COLABORACIONES CON INSTITUCIONES PÚBLICAS Y PRIVADAS

1.- Colaboración con el Ayuntamiento de Zaragoza



Zaragoza
AYUNTAMIENTO



CERMI-Aragón continuó su colaboración con el Ayuntamiento de Zaragoza durante el ejercicio 2012. En esta ocasión, con un nuevo servicio de atención jurídica a las personas con discapacidad.

El proyecto se inició en febrero de 2012 y continúa funcionando, canalizado a través del correo electrónico, ofreciendo una primera orientación jurídica a las personas con discapacidad y a sus organizaciones.

Los supuestos que se atiende desde CERMI-Aragón son los directamente relacionados con su discapacidad, entre otros:

- Reconocimiento y revisión de grado de discapacidad
- Prestaciones sociales.
- Compatibilidad de pensiones.
- Fiscalidad.
- Ayudas, etc. .

Este servicio ya estaba en funcionamiento en los Cermis de otras comunidades y ahora ha permitido a nuestra comunidad igualar la oferta en esta materia a la del resto del Estado, mediante la creación de una nueva sección en la página web de CerMI-Aragón con el nombre de "preguntas frecuentes", así como iniciar una colección de "informes jurídicos" en la sección de "biblioteca".

Así, www.cermiaragon.es se ha ampliado con el apartado "preguntas frecuentes", incorporando una recopilación de las preguntas planteadas más destacadas, así como la inclusión de una serie de "informes jurídicos", sobre cuestiones concretas, que pueden ser consultados en el apartado de "biblioteca" de la misma web.

MEMORIA DE ACTIVIDADES 2012

2.- Campaña IRPF (Abril-Mayo-Junio)



CERMI-Aragón renovó el Convenio de colaboración con la Agencia Estatal de la Administración Tributaria para la prestación del servicio de cita previa para la tramitación del IRPF y que cada año ve incrementado el número de usuarios.

La Agencia Tributaria, en colaboración con el Comité de Entidades de Representantes de Personas con Discapacidad de Aragón (CERMI-Aragón) ofreció, como en los últimos años, un servicio especial de **cita previa telefónico** a las personas con discapacidad para realizar la declaración de la Renta (IRPF/2011).

Este servicio especial para personas con discapacidad, se puso en marcha el 24 de abril, y se podía solicitar cita previa para la declaración de la Renta, a través de las oficinas del CERMI-Aragón.

Los días habilitados por la Agencia Tributaria fueron lunes, martes y miércoles, durante el mes de mayo; y en junio, dos días: martes y miércoles. Las personas sordas, los miércoles, pudieron disponer de intérprete de lengua de signos.

Este servicio se prestó en la sede de la Delegación de la Agencia Tributaria, C/ Albareda nº 16 de Zaragoza, ya que cuenta con los mejores accesos para las personas con movilidad reducida.



MEMORIA DE ACTIVIDADES 2012

3.- Colaboración con la Fundación Solidaridad Carrefour: Día Mundial de la Biodiversidad



31/05/2012 CERMI-Aragón y Fundación Solidaridad Carrefour celebraron el **Día Mundial de la Biodiversidad** con un concurso de dibujo.

Alumnos del Colegio Los Pueyos participaron en un concurso de dibujo, enmarcado en el proyecto "Crecer en la Diversidad", que organizan CERMI-Aragón y Carrefour. Tras esta actividad, los dibujos seleccionados se expusieron en Carrefour Augusta y Carrefour ACTUR, donde tuvo lugar la entrega de los premios el sábado, 16 de junio.

Por octavo año consecutivo, ambas instituciones impulsaron una actividad medioambiental y social vinculada a niños y jóvenes con discapacidad. En ella participaron un grupo de niños, entre 8 y 12 años, del Colegio Los Pueyos, de la Fundación Virgen del Pueyo de Villamayor (Zaragoza).

Esta jornada se celebró en el Parque del Agua de Zaragoza. El acto contó con la participación de José Antonio Bes, secretario general de CERMI-Aragón; el director de Carrefour "Augusta", Francisco Javier Salinas; así como miembros del Comité de la Fundación Solidaridad Carrefour, junto a profesores del colegio, monitores y voluntarios de la Fundación Virgen del Pueyo.

MEMORIA DE ACTIVIDADES 2012

4.- Colaboración con Ibercaja: Ampliación de la web



El 24 de julio de 2012 Teresa Fernández Fortún, directora de la Obra Social de Ibercaja y José Antonio Bes Abizanda, secretario general de CERMI-Aragón presentaron la ampliación del portal web de la discapacidad, en el Patio de la Infanta de Ibercaja. El CERMI-ARAGÓN contó con la colaboración económica de la Obra Social de Ibercaja para la realización de este proyecto.

Esta actuación ha dado lugar a una web www.cermiaragon.es que ofrece una nueva imagen más accesible y con nuevos contenidos. Se trata de una completa remodelación y refundición de las webs: www.cermiaragon.tv y www.cermiaragon.es.

El objetivo principal de este portal es ser una plataforma unitaria de acción y representación de la discapacidad en Aragón y ofrecer información que facilite la inserción socio-laboral de los aragoneses con discapacidad.



MEMORIA DE ACTIVIDADES 2012

5.- Colaboración con el Parlamento Europeo e Ibercaja: I Concurso de Pintura "Trazos de Igualdad"



El Comité de Entidades de Representantes de Personas con Discapacidad (CERMI-Aragón) convocó este año la **primera edición de, Concurso de Pintura "Trazos de Igualdad"**, en colaboración con Ibercaja y el Parlamento Europeo.

7/09/2012 Convocatoria. La presentación en rueda de prensa se desarrolló el 7 de septiembre, en los locales de CERMI-Aragón, con la presencia de la eurodiputada del grupo popular europeo, Verónica Lope Fontagne, José Manuel Etayo, responsable de los programas asistenciales de la Obra Social de Ibercaja, del secretario general de CERMI-Aragón, José Antonio Bes Abizanda y José Miguel Monserrate, vicepresidente del CERMI-Aragón, quienes explicaron el certamen que pretende, a través de la expresión artística, integrar y acercar las instituciones europeas a las personas con discapacidad en Aragón.

Bajo el lema "Trazos de Igualdad", el concurso está destinado a artistas aragoneses con discapacidad.

El premio consistirá en un viaje a Bruselas para los ganadores de las distintas categorías, que se establecen en función del tipo de discapacidad, en 2013.

3/12/2012 Exposición. La muestra de los trabajos presentados a este Concurso se exhibió en el Centro Cultural Ibercaja Actur de Zaragoza.

MEMORIA DE ACTIVIDADES 2012



17/12/2012 Entrega de premios. También el Centro Cultural Ibercaja Actur de Zaragoza fue el escenario de la entrega de los premios del **I Concurso de Pintura "Trazos de igualdad"**.

El acto contó con la presencia de la eurodiputada popular, Verónica Lope Fontagne; la directora general de Familia, Ana de Salas; la directora provincial del IASS de Zaragoza, Teresa Mosquera; la directora de la Obra Social de Ibercaja, Maria Teresa Fernández; el presidente de CERMI-Aragón, Santiago Villanueva y su secretario general, José Antonio Bes Abizanda.

A esta primera edición, se presentaron más de 50 obras realizadas por personas con discapacidad. Los ganadores de las cinco categorías: física y orgánica, auditiva, visual, intelectual y mental, y el Premio Especial del Jurado, viajarán a Bruselas a principios de 2013, con un acompañante, donde podrán conocer las instituciones europeas. Además, a los cinco ganadores de las cinco categorías, se les entregó una escultura obra de José Antonio Barrios, miembro del jurado.

Por su parte, los tres finalistas y accésits, recibieron un diploma y un detalle por su trabajo y participación en este certamen.

MEMORIA DE ACTIVIDADES 2012



28/12/2012 Clausura de la Exposición. La muestra 'Trazos de Igualdad' estuvo abierta al público desde el día 3 de diciembre y se clausuró el 28 de ese mismo mes, tras ser prorrogada una semana. Casi 1.300 personas visitaron la exposición, que organizó CERMI-Aragón, con las obras presentadas al I Concurso de Pintura 'Trazos de Igualdad' en el centro Ibercaja Actur de Zaragoza. La Obra Social Ibercaja expresó que esta iniciativa había sido acogida con gran interés por el público.

MEMORIA DE ACTIVIDADES 2012

VIII.- COLABORACIONES CERMI ARAGÓN, CERMIS AUTONÓMICOS Y CERMI ESTATAL

Las relaciones entre los entre todos los CERMIS son muy fluidas, con el permanente intercambio de experiencias y mediante la elaboración de trabajos conjuntos en materia de toda índole. A destacar, las continuas aportaciones que el CERMI realiza, tanto a través de las plataformas autonómicas como nacional, en materia legislativa.

Las comisiones de CERMI-Aragón forman parte de las **comisiones del CERMI Estatal** en las que participa intensamente.

Asimismo, CERMI-Aragón interviene en las **jornadas, conferencias y sesiones de trabajo**, organizadas por el CERMI Estatal, entre ellas las jornadas formativas para técnicos, (24 y 25/09/2012) y asiste a las reuniones organizativas que convoca.



MEMORIA DE ACTIVIDADES 2012

- Congreso Estatal de CERMIS (15 y 16 de noviembre)



El acto más importante de 2012 fue el encuentro de CERMIS autonómicos. Organizado por el CERMI Estatal y el CERMI Castilla y León, con el apoyo de la Junta de Castilla y León, el **VIII Congreso Estatal de CERMIS Autonómicos** se celebró en Valladolid, los días 14, 15 y 16 de noviembre, y al que asistió una delegación de CERMI-Aragón, que participó en los debates y mesas redondas.

Bajo el lema **"Repensar el activismo. El futuro del movimiento social de la discapacidad"** el congreso reunió a representantes de todas las plataformas territoriales de la discapacidad -19 en total-, con la asistencia de más de 100 representantes de la discapacidad organizada para debatir sobre un **nuevo modelo de asociacionismo** que acelere el cambio social que necesitan las personas con discapacidad y sus familias para ver reconocidos sus derechos y alcanzar la inclusión social.

MEMORIA DE ACTIVIDADES 2012

- Marcha SOS Discapacidad (2 de diciembre)

Aragón participó en la marcha SOS Discapacidad con más de mil personas. El domingo, 2 de diciembre, víspera del Día Internacional de las Personas con Discapacidad, el CERMI Estatal convocó en Madrid una marcha pública bajo el lema "SOS DISCAPACIDAD - Derechos, Inclusión y Bienestar a Salvo".



#SOSdiscapacidad

Derechos, inclusión y bienestar a salvo.
La discapacidad movilizada

Madrid, 2 de diciembre 12h.



En representación del Comité de Entidades Representantes de Personas con Discapacidad de Aragón (CERMI-Aragón) estuvo presente su presidente, Santiago Villanueva, junto a su vicepresidente 1º, José Miguel Monserrate y su secretario general, José Antonio Bes. También se desplazaron muchos representantes de las entidades del CERMI-Aragón.

MEMORIA DE ACTIVIDADES 2012

A primera hora de la mañana del domingo, día 2 de diciembre, todavía sin amanecer, un total de 17 autobuses (8 de FEAPS-Aragón, 5 de COCEMFE-Aragón y 4 de ONCE) salieron desde Zaragoza, Huesca y Teruel para sumarse a la marcha SOS Discapacidad convocada en Madrid.

Alrededor de las 11 fueron llegando los autocares al barrio madrileño de Salamanca, por las calles céntricas de la capital, zona en la que se iba a desarrollar la marcha. Miles de personas con discapacidad y sus familias, junto a voluntarios, profesionales y simpatizantes con chubasqueros de diferentes colores, con pegatinas y banderas "SOS Discapacidad", fueron acercándose al recorrido que empezaría en la calle Goya, esquina a Príncipe de Vergara y acabaría en la plaza Colón.



En representación de Aragón, el presidente del Comité de Entidades Representantes de Personas con Discapacidad de Aragón (CERMI - Aragón) , Santiago Villanueva, con sus homólogos autonómicos portaría la pancarta "SOS Discapacidad".

MEMORIA DE ACTIVIDADES 2012

En la cabecera de la marcha, el presidente de CERMI Estatal, Luis Cayo Pérez Bueno y el presidente de la ONCE y su fundación, Miguel Carballada. También el presidente de la plataforma del Tercer Sector, Luciano Poyato y el vicepresidente primero ejecutivo de la Fundación ONCE, Alberto Durán, entre otros.



Las primeras previsiones eran de una asistencia de 35.000 personas, 15.000 de fuera de Madrid y cerca de 300 autobuses. Finalmente congregó, según fuentes de la policía, a 90.000 personas y a un total de 500 autobuses de toda España. Una marcha histórica ya que es la primera vez en la historia de la discapacidad que, de una manera unitaria, salían a la calle para defender los derechos de las personas con discapacidad.

En Zaragoza, a 24 de enero de 2013