



**COMITÉ DE ENTIDADES
REPRESENTANTES
DE PERSONAS
CON DISCAPACIDAD**

**MEMORIA DE
ACTIVIDADES
2008**

MEMORIA DE ACTIVIDADES 2008

INDICE:

	TÍTULO:	Página
I	PRESENTACIÓN	4
II	ORGANIGRAMA	5
II	ENTIDADES QUE INTEGRAN EL CERMI-ARAGÓN	6
IV	ÁMBITOS DE ACTUACIÓN	7
V	LINEAS DE TRABAJO Y SERVICIOS	10
VI	ACTIVIDADES DESARROLLADAS EN 2008	12
	VI.1.- II Salón de Autonomía, Dependencia y Discapacidad (Febrero)	12
	VI.2.- Visita de la Comisión de Accesibilidad a la EXPO (Marzo)	12
	VI.3.- Grabación de un vídeo sobre "Trato adecuado a las personas con discapacidad" (Marzo)	13
	VI.4.- Puesta en marcha de la primera televisión digital, dirigida a las personas con discapacidad (Abril)	13
	VI.5.- Visitas a la nueva Terminal del Aeropuerto de Zaragoza (Enero y Abril)	14
	VI.6.- Servicio de cita previa en Hacienda (Mayo-Junio)	14
	VI.7.- Jornada con UGT-Aragón para debatir sobre el Proyecto de Servicios Sociales de Aragón (Mayo)	14
	VI.8.- Celebración del Día Mundial de Medio Ambiente (Junio)	14

MEMORIA DE ACTIVIDADES 2008

VI.9.- Premio Aragonés del Año, en la categoría de Valores Humanos (Junio)	15
VI.10.- EXPO-Zaragoza 2008 (14 de Junio al 14 de Septiembre)	15
VI.11.- Publicación de la guía "Zaragoza accesible" (Julio)	17
VI.12.- Jornadas de los CERMI's Autonómicos (Septiembre)	17
VI.13.- Jornadas sobre Economía Social (Octubre)	18
VI.14.- Reunión con los Grupos Parlamentarios de las Cortes de Aragón sobre el Proyecto de Ley de Servios Sociales (Noviembre)	19
VI.15.- Guía sobre trato adecuado a personas con discapacidad (Noviembre)	19
VI.16.- Publicación "La accesibilidad en la oficina de farmacia" (Diciembre)	20
VI.17.- Guía de las Asociaciones Empresariales de la Discapacidad en Aragón (Diciembre)	20

MEMORIA DE ACTIVIDADES 2008

I.- PRESENTACIÓN

Consolidada la posición del CERMI-Aragón como interlocutor y referente de la discapacidad ante los Poderes Públicos aragoneses y la sociedad en general, 2008 ha sido un año marcado por un evento internacional de gran trascendencia y repercusión para la ciudad de Zaragoza: la EXPO. De hecho, el CERMI-Aragón ha tenido un gran protagonismo tanto en el periodo anterior a la EXPO (dado que se ha estado trabajando en las propuestas orientadas a garantizar su accesibilidad), como durante su celebración (pues se han tramitado entradas y alojamientos a discapacitados de toda España e incluso de países de nuestro entorno). Todo ello sin olvidar la representación institucional en los numerosos actos que se han ido celebrando

También cabe destacar que este año "El Periódico de Aragón", nos ha galardonado con el Premio Aragoneses del Año en su modalidad de Valores Humanos, lo que nos indica que vamos por el buen camino y nos anima a seguir trabajando a favor de las personas con discapacidad y sus familias.

Por otra parte, este año le tocó al CERMI-Aragón la organización de las Jornadas de los CERMI's Autonómicos lo que supuso que los máximos representantes del colectivo de personas con discapacidad de toda España nos visitaron para tratar temas de máxima actualidad. El éxito fue notable por su desarrollo y por el gran número de asistentes, entre los que destacó la presencia del Presidente del Gobierno de Aragón, altos cargos del Departamento de Servicios Sociales y Familia, el Presidente del CERMI-Estatal, entre otros.

Resaltar también otros temas como la participación en el proceso de redacción de la nueva Ley de Servicios Sociales de Aragón, la presencia en el II Salón de Autonomía, Dependencia y Discapacidad, etc.

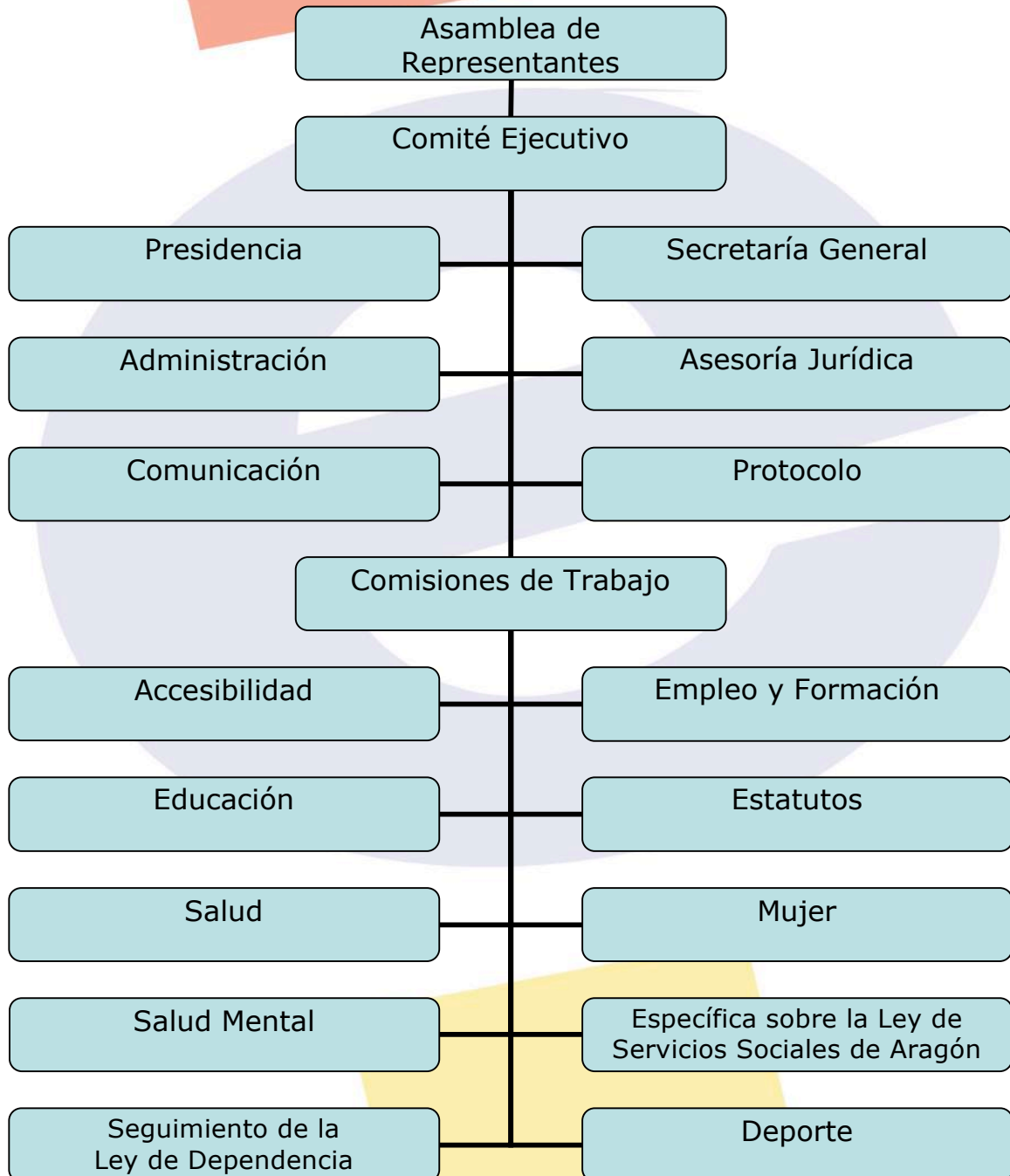
Para terminar, señalar que se ha vivido un nuevo proceso electoral que ha concluido con la renovación de la Junta Directiva.

Fdo.: Pedro Sánchez Royo
Presidente

Fdo.: José Antonio Bes Abizanda
Secretario General

MEMORIA DE ACTIVIDADES 2008

II.- ORGANIGRAMA



MEMORIA DE ACTIVIDADES 2008

III.- ENTIDADES QUE INTEGRAN EL CERMI-ARAGÓN.

- **Agrupación de personas sordas de Zaragoza y Aragón (ASZA).**
- **Asociación de Parálisis Cerebral de Huesca (ASPACE-Huesca).**
- **Asociación de Parálisis Cerebral de Zaragoza (ASPACE-Zaragoza).**
- **Asociación de Traumatismo Encéfalo Craneal y Daño Cerebral de Aragón (ATECEA).**
- **Asociación Guayente.**
- **Asociación Tutelar Asistencia de Discapacitados Intelectuales de Zaragoza (ATADES-Zaragoza).**
- **Confederación Coordinadora de Entidades para la Defensa de Personas con Discapacidad Física (COCEMFE-Aragón).**
- **Disminuidos Físicos de Aragón (DFA).**
- **Ejea Sociedad Cooperativa.**
- **Federación Aragonesa de Asociaciones de Padres Afectados y Amigos de los Sordos (FAAPAS).**
- **Federación de Asociaciones Aragonesas pro Salud Mental (FEAFES-Aragón).**
- **Fundación Adunare.**
- **Fundación Agustín Serrate.**
- **Fundación Down Zaragoza para la Discapacidad Psíquica.**
- **Fundación La Caridad.**
- **Fundación Picarral.**
- **Fundación Ramón Rey Ardid.**
- **Kairós Cooperativa de Iniciativa Social.**
- **Organización Nacional de Ciegos Españoles (ONCE).**

MEMORIA DE ACTIVIDADES 2008

IV.- ÁMBITOS DE ACTUACIÓN

Las necesidades y demandas preferentes de las personas con discapacidad y sus familias y, por ende, los **ámbitos de actuación** del CERMI-Aragón son:

- **La no discriminación y la igualdad de oportunidades.** Las personas con discapacidad y sus familias, globalmente consideradas, siguen sufriendo discriminaciones por razón de su discapacidad, hecho que supone una vulneración de los derechos que debe tener garantizado todo ciudadano, con independencia de sus circunstancias personales.
- **La accesibilidad universal, el diseño para todos y la eliminación de barreras de todo tipo,** porque las barreras físicas, de comunicación y mentales son una limitación a las posibilidades de actuación de las personas con discapacidad y sus familias, que se añaden a la situación de desventaja objetiva de la que parten, impidiendo su participación plena en el curso ordinario de la vida social.
- **El empleo,** pues sin empleo y sin la formación como paso previo, no es posible la incorporación a una vida activa que haga que las personas con discapacidad dejen de ser sujetos dependientes y se conviertan en los dueños de su propio destino. El desempleo (con índices oficiales que superan hasta tres y cuatro veces a los del resto de la trabajadores) y el paro real, que es mucho mayor que el oficial, es uno de los principales problemas que sufren las personas con discapacidad y que genera una espiral de marginación y dependencia.
- **La educación** es un factor de suma importancia para el desarrollo personal de las personas con discapacidad, que condiciona la posibilidad de acceder a otras vías de reconocida normalización como es la del empleo.
- **Los tributos,** entendidos como herramienta de acompañamiento de las políticas activas de normalización y participación sociales.

MEMORIA DE ACTIVIDADES 2008

- **La salud, la asistencia sanitaria y la protección del consumidor con discapacidad**, pues el desarrollo personal y la plena participación social resultan imposibles si no se atienden las singularidades que las personas con discapacidad y sus familias presentan en estos ámbitos.
- **La protección social**, porque las personas con discapacidad y sus familias, necesitadas de medidas de fomento del empleo y de la incorporación al mundo del trabajo de la persona con discapacidad, no renuncian al fortalecimiento y mejora de los sistemas de protección social actualmente existentes, que garanticen la situación de los que no pueden acceder o mantenerse en el mercado laboral.
- **Las personas con discapacidad más severamente afectadas y las que no se pueden representar a sí mismas**, pues dentro de este grupo de población, son precisamente éstas las que se encuentran objetivamente en una situación más vulnerable y de mayor necesidad, hecho que reclama la atención preferente no sólo de los poderes públicos y la sociedad, sino también del propio movimiento asociativo.
- **La oportunidad digital** (nuevas tecnologías y sociedad del conocimiento), pues estos factores están determinando y determinarán aún más la sociedad del futuro, de la que las personas con discapacidad y sus familias no pueden quedar excluidas.
- **Las mujeres con discapacidad**, dado que este segmento no sólo es el más numeroso dentro del grupo de las personas con discapacidad, sino que también es el que sufre una mayor discriminación, pues al factor por minusvalía, se añade el del género, común en todas las esferas de nuestra sociedad.
- **Las familias** de personas con discapacidad, que siguen soportando muchas veces en exclusiva y sin el debido grado de protección social el esfuerzo suplementario que supone, en todos los órdenes, la atención a una persona con discapacidad, sobre todo, cuando ésta es gravemente afectada. Incluso, dentro de la propia familia, la atención a las personas con discapacidad no es equitativa, sino que recae preferentemente en las mujeres (en las madres, las hermanas, las esposas o

MEMORIA DE ACTIVIDADES 2008

parejas, etc.), lo que dificulta enormemente la posibilidad de que estas mujeres puedan llevar una vida social plena.

- **Las personas con discapacidad en el medio rural**, ya que este segmento está lejos de poder alcanzar los niveles de acceso a derechos, prestaciones, bienes y servicios a los que de ordinario sí accede una persona con discapacidad residente en un área urbana.
- **Las personas que se encuentran en situación de dependencia.** Debido a que en el año 2007 ha entrado en vigor la nueva Ley de Dependencia, hemos considerado oportuno añadir este apartado específico para los discapacitados que se encuentran con esta realidad.

MEMORIA DE ACTIVIDADES 2008

V.- LINEAS DE TRABAJO Y SERVICIOS

Para alcanzar nuestros objetivos, seguimos las siguientes **LÍNEAS DE TRABAJO**:

- **Relaciones Institucionales** con los principales Representantes Políticos y Autoridades de nuestra Comunidad (Gobierno de Aragón, Ayuntamientos, Justicia de Aragón, Agencia Estatal de la Administración Tributaria, Partidos Políticos, etc.) con la finalidad de hacerles llegar nuestras propuestas.
- **Comisiones de Trabajo.** Están integradas por técnicos de las distintas organizaciones miembros y su cometido es poner en común, elaborar documentos y propuestas para la defensa de los derechos de las personas con discapacidad. Estas Comisiones son: Accesibilidad, Educación, Empleo, Sanidad, Estatutos, Mujer y Salud Mental. A medida que se va avanzando y detectando nuevas necesidades, existe la posibilidad de crear otras nuevas. También se pueden crear Comisiones Específicas para tratar temas muy concretos.
- Hacemos un estudio, análisis y seguimiento de la **normativa y de los Proyectos legislativos de ámbito estatal, autonómico o local**, todo ello desde la perspectiva de la discapacidad.
- También organizamos **Seminarios y Jornadas sobre temas que le interesan a nuestro colectivo**, de modo que sirvan de información, foro de debate y participación.

En cuanto a los SERVICIOS que prestamos, destacamos:

- **Acción, defensa y representación** de las entidades miembros ante todo tipo de instituciones públicas o privadas. Con este servicio se pretende dar a conocer a la sociedad y a la Administración aragonesas nuestra labor encaminada a alcanzar la normalización y la mejora de la calidad de vida de este sector de población.

MEMORIA DE ACTIVIDADES 2008

- **Sensibilización:** de la sociedad y la Administración aragonesas (a través de documentos, publicaciones, jornadas sobre temas concretos, medios de comunicación, etc.) para que se conozca la situación de las personas con discapacidad y sus familias.
- **Comunicación:** se hace un seguimiento, valoración, selección y redacción de aquellas noticias que interesan a las personas con discapacidad y sus familias. Sus contenidos son de muy diversa índole, centrándose en los ámbitos de actuación del CERMI-Aragón y se publican en la página web: www.cermiaragon.es.
- Este año **CERMI-Aragón** ha puesto en funcionamiento la primera televisión dedicada al colectivo de personas con discapacidad en Internet: www.cermiaragon.tv. Cuenta con unos 500 vídeos (propios y de diferentes fuentes) y con realizaciones en directo (como las Jornadas de Cermis Autonómicos celebradas en Zaragoza).
- **Asesoría jurídica:** se elaboran propuestas para su estudio, tramitación y aprobación, si procede, por los Poderes Públicos; preparación de informes y notas explicativas sobre normas que afectan a la discapacidad; actualización de los contenidos jurídicos de la página web; atención a las consultas de discapacitados y sus familiares; etc.

MEMORIA DE ACTIVIDADES 2008

VI.- ACTIVIDADES DESARROLLADAS

VI.1.- II Salón de Autonomía, Dependencia y Discapacidad (Febrero)

El CERMI-Aragón participó con stand propio de 50 metros cuadrados, junto a la mayoría de las entidades que forman parte del Comité, en el II Salón de Autonomía, Dependencia y Discapacidad en la Feria de Muestras de Zaragoza.

Durante un fin de semana, esta segunda edición se convirtió en un punto de encuentro del ámbito del bienestar social, dando a conocer a la población aragonesa los servicios existentes en torno a la dependencia y discapacidad, las nuevas tecnologías que se ponen a su disposición, al tiempo que se creó un entorno de encuentro entre los diferentes agentes vinculados con la atención a las situaciones de dependencia. Un total de 65 expositores mostraron su oferta de servicios para las personas con discapacidad o dependencia.

Durante este evento, nos visitaron las más importantes instancias políticas de nuestra Comunidad Autónoma (Presidente del Gobierno de Aragón, Consejera de Servicios Sociales y Familia, etc.).

VI.2.- Visita de la Comisión de Accesibilidad a la EXPO (Marzo)

Los técnicos de la Comisión de Accesibilidad recorrieron el recinto de la EXPO con la finalidad de visualizar "in situ" las actuaciones que se desarrollaron en esta materia.

Los técnicos fueron acompañados por el Responsable de Accesibilidad y Atención Social de EXPO-Zaragoza 2008, quien les explicó los trabajos que se realizan para que las personas con discapacidad no tengan dificultades durante su visita.

MEMORIA DE ACTIVIDADES 2008

VI.3.- Grabación de un vídeo sobre "Trato adecuado a las personas con discapacidad" (Marzo)

Este vídeo pretende hacer una reflexión, ofreciendo unos consejos para mejorar las relaciones entre personas con y sin discapacidad.

Se explica cómo dirigirse adecuadamente a una persona con limitación auditiva, visual, intelectual, física o con enfermedad mental. Para su elaboración, CERMI-Aragón contó con la colaboración de la Agrupación de Personas Sordas de Zaragoza y Aragón, ASAPME-Zaragoza, ATADES-Zaragoza, Disminuidos Físicos de Aragón y ONCE-Aragón.

Se trata de un valioso complemento al folleto del mismo nombre, dado que en imágenes es mucho más ilustrativo.

Además de su edición en DVD, ha sido publicado en www.cermiaragon.tv, en versión subtitulada y en Lengua de Signos Española.

VI.4.- Puesta en marcha de la primera televisión digital dirigida a las personas con discapacidad (Abril)

CERMI-Aragón ha puesto en funcionamiento la primera televisión por Internet dedicada al colectivo de personas con discapacidad en: www.cermiaragon.tv. Cuenta con canales para conocer más de cerca el CERMI-Aragón, sus entidades, noticias y reportajes sobre la actualidad de la discapacidad en la red.

En esta plataforma se pueden ver unos 500 vídeos (propios y de diferentes fuentes).

Incluso se han realizado emisiones en directo como es el caso de las Jornadas de CERMI's Autonómicos celebradas en Zaragoza.

Esto supone un gran avance dado que las noticias sobre discapacidad van ampliando sus formatos y modos de llegar a nuestro sector y a la ciudadanía.

MEMORIA DE ACTIVIDADES 2008

VI.5.- Visitas a la nueva Terminal del Aeropuerto de Zaragoza (Enero y Abril)

Los técnicos que integran la Comisión Accesibilidad realizaron dos visitas en las que recorrieron las distintas zonas del Aeropuerto de Zaragoza para comprobar las actuaciones desarrolladas en materia de accesibilidad universal y diseño para todas las personas.

VI.6.- Servicio de cita previa en Hacienda (Mayo-Junio)

La Agencia Tributaria, en colaboración con el CERMI-Aragón ofreció, como en los últimos años, un servicio especial a las personas con discapacidad para realizar la declaración de la Renta.

VI.7.- Jornada con UGT-Aragón para debatir sobre el Proyecto de Servicios Sociales de Aragón (Mayo)

CERMI-Aragón y UGT-Aragón celebraron un encuentro de trabajo, en la localidad oscense de Ligüerre de Cinca, sobre la futura Ley de Servicios Sociales en Aragón donde pusieron en común las alegaciones y aportaciones al anteproyecto presentado por el Gobierno de Aragón.

En este encuentro se sentaron las bases para comenzar un trabajo conjunto de ambas organizaciones de cara al futuro desarrollo reglamentario y normativo que habrá de hacer efectivos los derechos de ciudadanía que recoge esta nueva Ley.

VI.8.- Celebración, con la Fundación Carrefour, del Día Mundial de Medio Ambiente con un concurso de dibujo (Junio)

La Fundación Solidaridad Carrefour y el CERMI-Aragón conmemoraron el Día Mundial del Medio Ambiente con el proyecto "Capacitados para cuidar el medio ambiente". Por cuarto año consecutivo, ambas instituciones impulsaron esta actividad medioambiental y social vinculada a niños y jóvenes con discapacidad. En esta ocasión se realizó junto a la Pasarela del Voluntariado de Zaragoza y participaron chicos discapacitados de ATADES-Zaragoza.

MEMORIA DE ACTIVIDADES 2008

VI.9.- Premio Aragonés del Año en la categoría de Valores Humanos (Junio)

El CERMI-Aragón recibió el Premio Aragonés del Año, en la categoría de Valores Humanos, del certamen que convoca el Periódico de Aragón. El servicio que prestan al colectivo de la discapacidad y su compromiso constante en este campo hizo que CERMI-Aragón fuera premiado en esta XV Edición, por votación de los lectores del Periódico.

VI.10.- EXPO-Zaragoza 2008 (14 de Junio al 14 de Septiembre)

Bajo el tema de "Agua y desarrollo sostenible" se celebró la Exposición Internacional que ha dejado, entre otras cosas un importante legado en infraestructuras para la ciudad de Zaragoza.

Ante la previsión del elevado número de visitantes, desde el CERMI-Aragón se abrieron varias líneas de trabajo, algunas de las cuales se iniciaron en años anteriores como es el caso de la creación de una Comisión Mixta EXPO-CERMI para ir canalizando las distintas cuestiones orientadas a garantizar la accesibilidad universal y el diseño para todas las personas.

Pero además de las cuestiones relacionadas con la accesibilidad del recinto y de sus alrededores, era necesario planificar toda la logística encaminada a controlar los flujos de gente y los accesos a los distintos pabellones.

En este sentido, se propuso la creación de un Centro de Atención al Discapacitado (CAD) donde se ofrecieron servicios de "Fast Pass" para facilitar el acceso a los pabellones de personas con determinadas discapacidades, préstamo gratuito de sillas de ruedas (para personas con movilidad reducida), audio-guías (para personas ciegas o deficientes visuales), signo-guías (para personas sordas), zonas de descanso, aseos y duchas, etc.

También se previeron menús especiales en algunos restaurantes (como es el caso de los celíacos), aparcamientos reservados cerca de las puertas de acceso al recinto, transporte adaptado que recorría diferentes zonas de la ciudad (con paradas en

MEMORIA DE ACTIVIDADES 2008

hoteles y residencias), personal y voluntariado para atender a las personas con discapacidad, etc.

Cabe destacar que gracias a un convenio específico con EXPO, CERMI-Aragón ofreció un servicio de adquisición de entradas (a un coste más beneficioso) para las personas con discapacidad de toda España e, incluso, del extranjero, así como sus familiares, acompañantes y amigos.

Se facilitaron alojamientos de tipo residencial para el colectivo, para lo que fue necesaria una importante labor logística con establecimientos de esta naturaleza dado que la demanda fue muy elevada y las gestiones se hicieron con mucho tiempo de antelación.

También se ofreció un servicio de información de todo lo relacionado con la visita a la EXPO (forma de llegar al recinto de la EXPO, pabellones más interesantes, servicios que se ofrecen para personas con discapacidad, etc.).

De todos estos servicios se informó también a través de www.cermiaragon.es y se abrió un canal de TV específico sobre la Muestra Internacional en www.cermiaragon.tv, dando relevancia a todo lo relacionado con la accesibilidad en la Expo.

Asimismo, se editó un vídeo, subtulado y en Lengua de Signos Española, para mostrar los Servicios para personas con discapacidad en la Expo.

Para su producción, realizada con la colaboración del Ministerio de Trabajo e Inmigración y la Consejería de Servicios Sociales y Familia del Gobierno de Aragón, CERMI-Aragón visitó la EXPO varios días, acompañado de personas con distintos tipos de discapacidad para comprobar los servicios puestos a disposición de las personas discapacitadas. Se contó con la participación de la Agrupación de Personas Sordas de Zaragoza y Aragón, ATADES-Zaragoza, Disminuidos Físicos de Aragón, FAAPAS y ONCE-Aragón.

Además de su edición en DVD, ha sido publicado en www.cermiaragon.tv.

MEMORIA DE ACTIVIDADES 2008

También se editaron unos folletos divulgativos sobre “Consejos para un trato adecuado a las personas con discapacidad” que fueron distribuidos, (junto con el vídeo del mismo título) entre el personal que trabajó durante esos meses. Además de su edición en papel, han sido publicados en www.cermiaragon.es.

VI.11.- Publicación de la guía “Zaragoza accesible” (Julio)

Con la intención de facilitar la visita o estancia de personas con discapacidad en Zaragoza, se ha creado un apartado en nuestra página web, www.cermiaragon.es, donde se ofrece información sobre cómo llegar, oficinas de turismo, transporte urbano, aparcamiento, alojamiento, hostelería, ocio y tiempo libre, comercio, salud, cajeros, teléfonos de interés y asociaciones.

La guía está realizada con la colaboración del Ministerio de Trabajo e Inmigración y la Consejería de Servicios Sociales y Familia del Gobierno de Aragón.

VI.12.- Zaragoza, sede de las Jornadas de los CERMIs Autonómicos (Septiembre)

CERMI-Aragón organizó estas jornadas con el lema: “El impulso de la acción representativa de la discapacidad en el entorno político y social”, junto al CERMI-Estatal y con el apoyo del Gobierno de Aragón.

Durante tres días la capital aragonesa fue el punto de encuentro y debate de los representantes de las entidades de personas con discapacidad de toda España, con temas como la Ley de la Dependencia, la Ley de Servicios Sociales de Aragón, el papel de los Parlamentos y los medios de comunicación.

Este evento contó con la presencia del Presidente del Gobierno de Aragón, la Consejera de Servicios Sociales y Familia, y el Director-Gerente del Instituto Aragonés de Servicios Sociales, entre otras autoridades.

MEMORIA DE ACTIVIDADES 2008

Destacar que estas jornadas fueron las primeras que se retransmitieron en directo por Internet a través del nuestro portal www.cermiaragon.tv, obteniendo una audiencia más que aceptable.



Además, todas las intervenciones se pueden ver en el canal “Jornadas CERMI 2008” en www.cermiaragon.tv y las conclusiones y ponencias más importantes en www.cermiaragon.es.

Dichas jornadas concluyeron con una visita y recepción en EXPO-Zaragoza 2008.

VI.13.- Jornadas sobre Economía Social (Octubre)

Estas jornadas se celebraron en el Edificio Paraninfo de la Universidad de Zaragoza, siendo fruto de una iniciativa del Grupo de Estudios Sociales y Económicos del Tercer Sector de la Universidad y contó con la participación de las organizaciones aragonesas más relevantes, entre las que se encuentra el CERMI-Aragón.

MEMORIA DE ACTIVIDADES 2008

Los coordinadores de los grupos de trabajo expusieron las conclusiones que se obtuvieron entre los participantes sobre las pautas para el futuro de la economía social en Aragón.

VI.14- Reunión con los Grupos Parlamentarios de las Cortes de Aragón para la presentación de las enmiendas al Proyecto de Ley de Servicios Sociales (Noviembre)

Representantes del CERMI-Aragón se reunieron con todos los grupos parlamentarios en el Palacio de la Aljafería, sede de las Cortes de Aragón. Durante estos encuentros aportaron veintiuna enmiendas al Proyecto de Ley de Servicios Sociales del Gobierno de Aragón.

Asimismo, se les manifestó nuestro deseo de que la futura Ley de Servicios Sociales de Aragón sea una consensuada por todo el arco parlamentario y de rápida aprobación.

Estas reuniones fueron muy positivas ya que todos los partidos políticos se mostraron muy receptivos a las propuestas para mejorar la calidad de vida de las personas con discapacidad en Aragón.

VI.15.- Guía sobre trato adecuado a personas con discapacidad (Noviembre)

CERMI Aragón realizó esta Guía con la colaboración de la Concejalía de Acción Social y del Mayor del Ayuntamiento de Zaragoza. En ella se explica cómo dirigirse adecuadamente a una persona con discapacidad auditiva, visual, intelectual, física, o con enfermedad mental.

Además, la Guía, dirigida fundamentalmente a escolares, va acompañada de un cuestionario para que, con una sencilla encuesta, se pueda comprobar el nivel de conocimiento sobre el trato con personas con alguna discapacidad.

Además de su edición en papel, ha sido publicada en www.cermiaragon.es.

MEMORIA DE ACTIVIDADES 2008

VI.16.- Presentación de la publicación “La accesibilidad en la oficina de farmacia” (Diciembre)

Los Colegios de Farmacéuticos de Huesca, Zaragoza y Teruel, con la colaboración del CERMI Aragón, editaron esta guía con la finalidad de hacer más accesibles las boticas aragonesas.

La Guía proporciona información para convertir las oficinas de farmacia en espacios accesibles para personas usuarias de silla de ruedas, mayores, con movilidad reducida o embarazadas, entre otros perfiles.

Con esta colaboración se pretende ayudar a los farmacéuticos a promover la supresión de todo tipo de barreras arquitectónicas e informar de las pautas para adecuar su oficina a las necesidades de todos los usuarios.

Además de su edición en papel, ha sido publicada en www.cermiaragon.es.

VI.17.- Guía de las Asociaciones Empresariales de la Discapacidad en Aragón (Diciembre)

En colaboración con el Área de Fomento del Ayuntamiento de Zaragoza, CERMI-Aragón ha realizado esta útil guía que ha sido publicada en www.cermiaragon.es

En ella se ofrece información totalmente actualizada, detallándose ampliamente las patronales de Centros Especiales de Empleo (CEE) en Aragón, patronales de Entidades Sociales de Aragón, así como sus sedes sociales, Juntas Directivas y componentes.

También se puede acceder a los Convenios Colectivos y Jurisprudencia aplicables tanto para CEE como para Entidades Sociales.

CERMI-Aragón